

## 小規模企業景気動向調査 [2024年3月期調査]

～全産業で売上額DIが好転するも、物価高騰等の厳しい経営環境に苦慮する小規模企業景況～

## &lt;産業全体&gt;

3月期の産業全体の景況は、売上額DIを中心に、全DIが上昇した。年度末需要の高まりや、新生活に向けた人流の活発化から、全業種で売上額DIがプラス値へと上昇した。売上額が改善する中で、採算性の改善は全事業者において目下の課題である。しかし、顧客離れを恐れて、原材料エネルギーや物流コスト等の値上げ分すら価格転嫁ができていない事業者も多く、物価高騰における経営改善に苦慮している。

	DI	2月	3月	前月比
売上額		7.0	11.8	4.8
採算	▲	14.2	▲11.8	2.4
資金繰り	▲	11.4	▲9.9	1.5
業況	▲	7.7	▲5.7	2.0

## &lt;製造業(食料品、繊維、機械・金属)&gt; 生産ラインの停止や不正問題等の影響が色濃い製造業

製造業は、売上額・資金繰りDIが小幅に上昇した。

年度末によるイベント需要から、受注は増加傾向であった。食料品関連では、価格転嫁の影響により売上額は増加傾向であるが、依然として仕入れ価格の上昇は続いている。繊維工業関連は、生産ラインの稼働が止まっていた工場もあり、全業種を通じて唯一、売上額DIがマイナス値であった。機械金属関連は、元請けより自動車関連の受注が減少したことで、売上や採算に影響が出ている事業者が増えている。

	DI	2月	3月	前月比
売上額		8.3	9.8	1.5
採算	▲	13.6	▲13.7	▲0.1
資金繰り	▲	11.8	▲10.3	1.5
業況	▲	8.0	▲7.9	0.1

## &lt;建設業&gt; 駆け込み需要の増加や、暖冬によるエネルギーコストの減少等、好調傾向な建設業

建設業は、採算・業況DIが小幅に上昇、売上額DIは大幅に上昇した。

年度末の駆け込み需要により、受注件数が増加したことに加え、暖冬が好材料となり、水道光熱費等のコストが削減できた事業者も多く、資金繰りDIを除く全てのDIが直近1年で最も高い数値となった。一方で、災害特需は続いているが、利益率が低いことから、資金繰りに影響が出ている事業者もある。また、大幅な経営改善に至らぬ要因について、深刻な人材不足であることや、業種として下請け企業が多く、価格転嫁が容易でないことを挙げるコメントもみられた。

	DI	2月	3月	前月比
売上額		11.4	17.5	6.1
採算	▲	14.8	▲12.4	2.4
資金繰り	▲	11.6	▲12.0	▲0.4
業況	▲	6.3	▲4.3	2.0

## &lt;小売業(衣料品、食料品、耐久消費財)&gt; 新生活需要により、全業種で売上額がプラス値となった小売業

小売業は、採算・資金繰り・業況DIが小幅に上昇し、売上額DIが大幅に上昇した。

新年度に向けた生活用品等の需要が高まり、全業種で売上額DIが大幅に上昇。衣料関連は、値上げが消費者に浸透し、採算面は安定し始めたが、気候変動等による季節的な需要予測が立て辛くなっている。耐久消費財関連では、自動車の生産調整により、消費者ニーズがあっても販売できなかったケースもあり、機会ロスが発生している。

	DI	2月	3月	前月比
売上額	▲	0.2	7.3	7.5
採算	▲	18.4	▲16.8	1.6
資金繰り	▲	15.2	▲13.9	1.3
業況	▲	13.7	▲12.5	1.2

## &lt;サービス業(旅館、クリーニング、理・美容)&gt; 旅館業を中心に、全業種で全DIが上昇したサービス業

サービス業は、売上額・資金繰り・業況DIが小幅に上昇、採算DIが大幅に上昇した。

インバウンド需要は堅調で、例年以上の盛り上がりを見せており、国内でも北陸応援割や復興作業等での宿泊利用者が増加し、旅館関連が業種全体を牽引している。クリーニング関連および、理・美容関連は、年度末の式典等がコロナ禍以前の規模で開催されるようになり、需要が伸びつつある。一方で、地域の人口減少等により、需要が頭打ちとなっていることから廃業を検討する事業者も増えている、とのコメントもみられた。

	DI	2月	3月	前月比
売上額		8.7	12.8	4.1
採算	▲	10.0	▲4.4	5.6
資金繰り	▲	6.8	▲3.3	3.5
業況	▲	2.8	2.1	4.9

## 調査概要

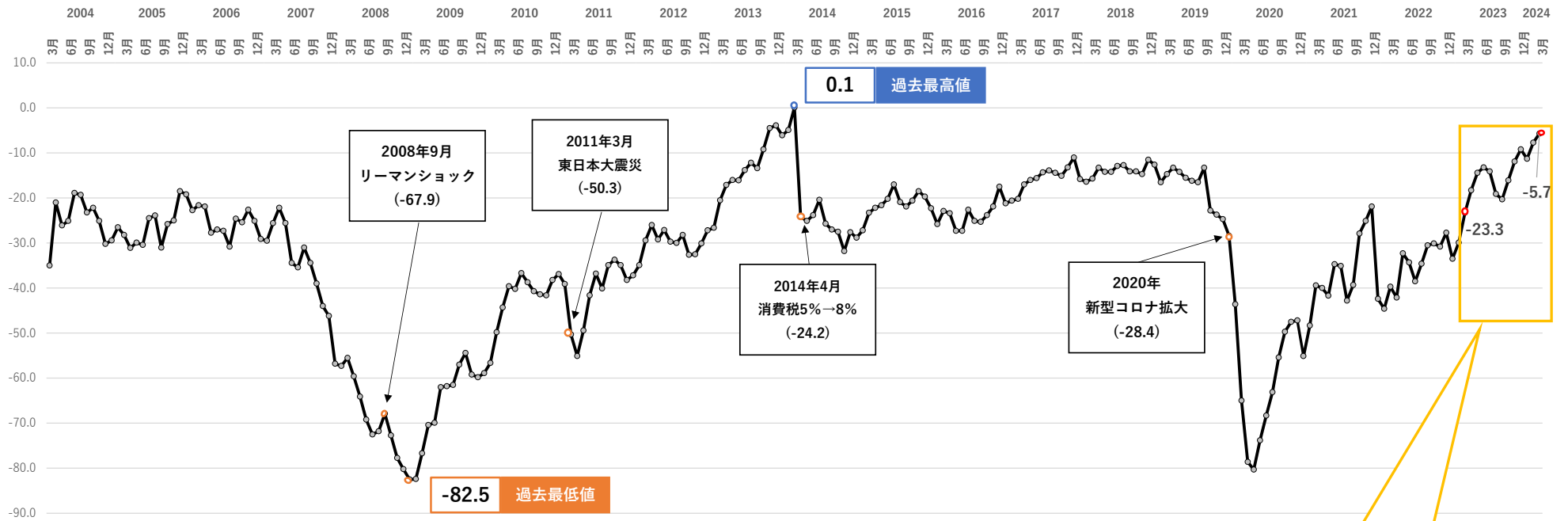
・調査対象：全国302商工会の経営指導員(有効回答数：241/回答率79.8%)

・調査時点：2024年3月末

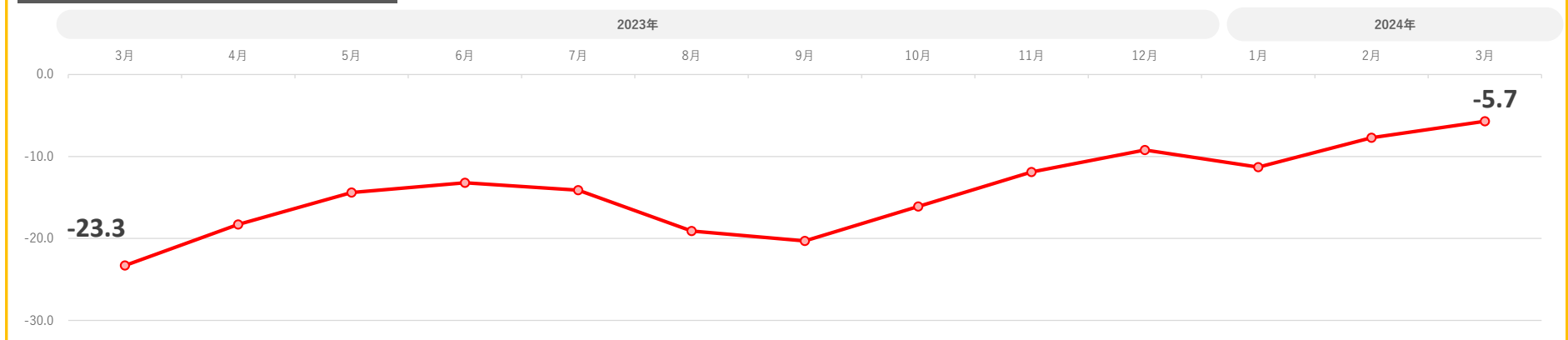
・調査方法：対象商工会経営指導員による調査票への選択記入式

※ DI(景気動向指数)は各調査項目について、増加(好転)企業割合から減少(悪化)企業割合を差し引いた値を示す。

小規模企業景気動向調査 産業全体の業況DIグラフ～過去20年のトレンド～



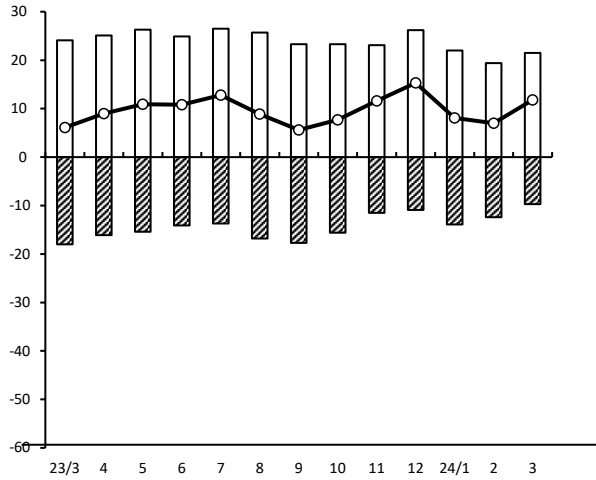
産業全体の業況DIグラフ～直近1年間～



# 小規模企業景気動向調査(2024年3月期)

## 産業全体(前年同月比)

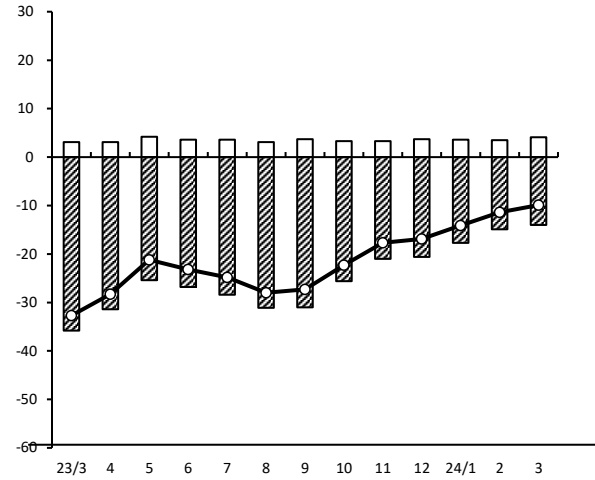
### 売上額



(年月)

年/月	増加	減少	DI
23/3	24.1	-18.0	6.1
4	25.1	-16.1	9.0
5	26.3	-15.4	10.9
6	24.9	-14.1	10.8
7	26.5	-13.7	12.8
8	25.7	-16.8	8.9
9	23.3	-17.7	5.6
10	23.3	-15.6	7.7
11	23.1	-11.5	11.6
12	26.2	-10.9	15.3
24/1	22.0	-13.9	8.1
2	19.4	-12.4	7.0
3	21.5	-9.7	11.8

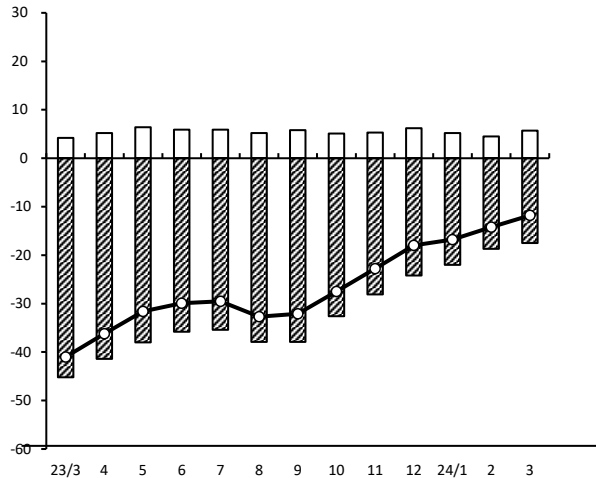
### 資金繰り



(年月)

年/月	好転	悪化	DI
23/3	3.1	-35.8	-32.7
4	3.1	-31.4	-28.3
5	4.2	-25.4	-21.2
6	3.6	-26.8	-23.2
7	3.6	-28.4	-24.8
8	3.1	-31.1	-28.0
9	3.7	-31.0	-27.3
10	3.3	-25.6	-22.3
11	3.3	-21.0	-17.7
12	3.7	-20.6	-16.9
24/1	3.6	-17.7	-14.1
2	3.5	-14.9	-11.4
3	4.1	-14.0	-9.9

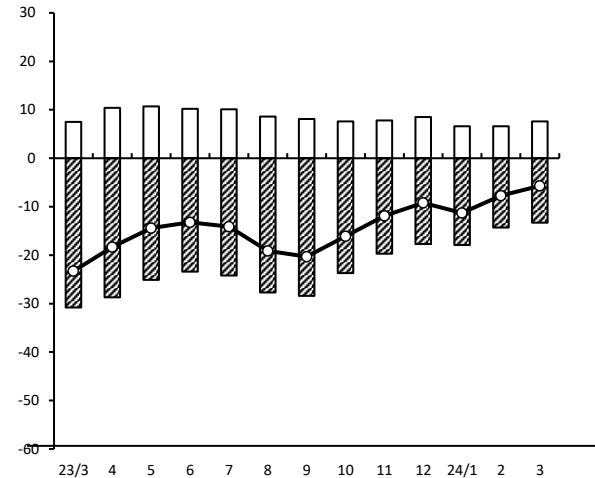
### 採算



(年月)

年/月	増加	減少	DI
23/3	4.2	-45.2	-41.0
4	5.2	-41.4	-36.2
5	6.4	-38.0	-31.6
6	5.9	-35.8	-29.9
7	5.9	-35.4	-29.5
8	5.2	-37.9	-32.7
9	5.8	-37.9	-32.1
10	5.1	-32.6	-27.5
11	5.3	-28.1	-22.8
12	6.2	-24.2	-18.0
24/1	5.2	-22.0	-16.8
2	4.5	-18.7	-14.2
3	5.7	-17.5	-11.8

### 業界の業況

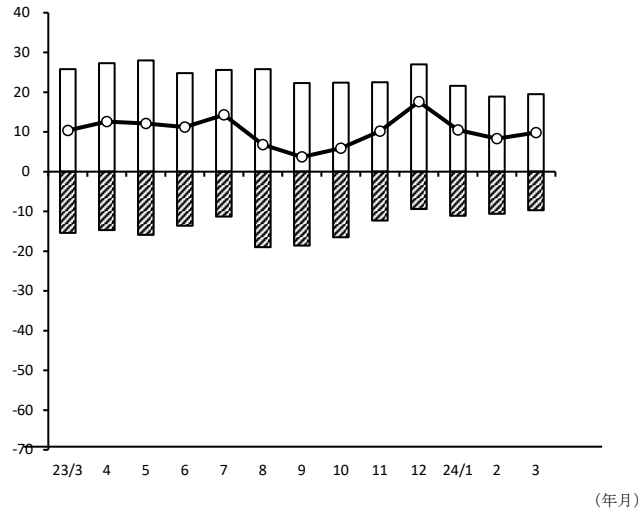


(年月)

年/月	増加	減少	DI
23/3	7.5	-30.8	-23.3
4	10.4	-28.7	-18.3
5	10.7	-25.1	-14.4
6	10.2	-23.4	-13.2
7	10.1	-24.2	-14.1
8	8.6	-27.7	-19.1
9	8.1	-28.4	-20.3
10	7.6	-23.7	-16.1
11	7.8	-19.7	-11.9
12	8.5	-17.7	-9.2
24/1	6.6	-17.9	-11.3
2	6.6	-14.3	-7.7
3	7.6	-13.3	-5.7

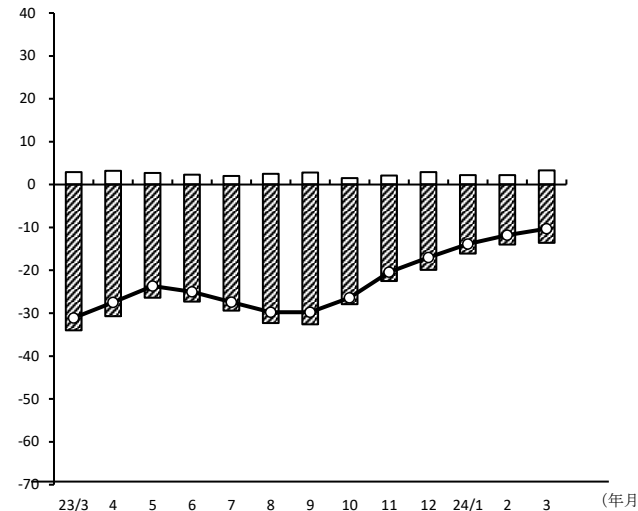
## 製 造 業(前年同月比)

### 売上額



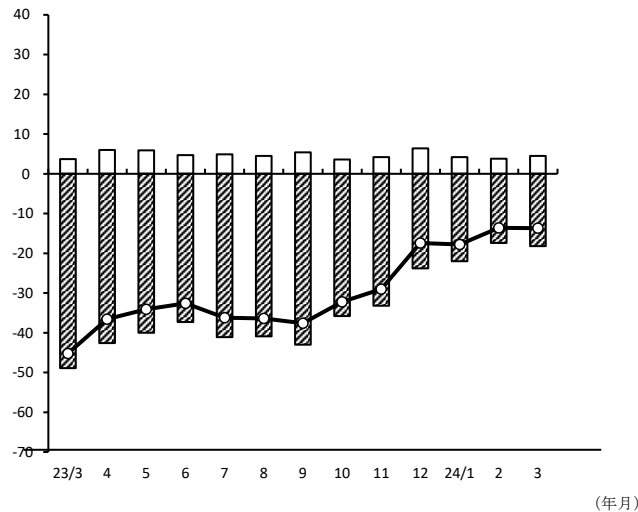
年/月	増加	減少	DI
23/3	25.8	-15.4	10.4
4	27.3	-14.7	12.6
5	28.0	-15.9	12.1
6	24.8	-13.6	11.2
7	25.6	-11.3	14.3
8	25.8	-19.0	6.8
9	22.3	-18.6	3.7
10	22.4	-16.5	5.9
11	22.5	-12.3	10.2
12	27.0	-9.4	17.6
24/1	21.6	-11.1	10.5
2	18.9	-10.6	8.3
3	19.5	-9.7	9.8

### 資金繰り



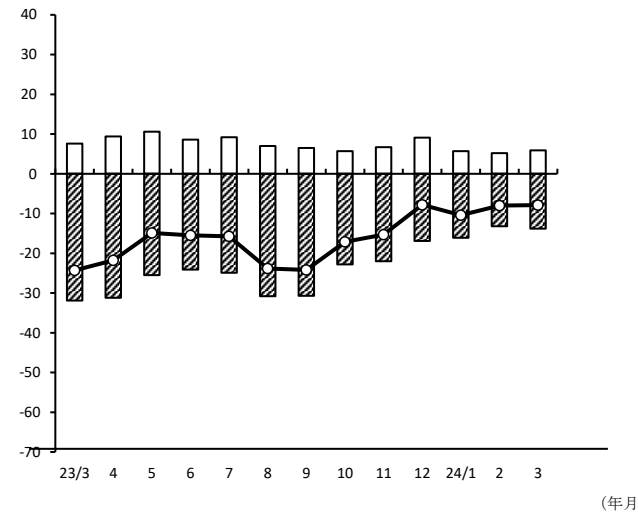
年/月	増加	減少	DI
23/3	2.9	-34.0	-31.1
4	3.2	-30.7	-27.5
5	2.7	-26.4	-23.7
6	2.3	-27.3	-25.0
7	2.0	-29.4	-27.4
8	2.5	-32.3	-29.8
9	2.8	-32.6	-29.8
10	1.5	-27.9	-26.4
11	2.1	-22.5	-20.4
12	2.9	-19.9	-17.0
24/1	2.2	-16.1	-13.9
2	2.2	-14.0	-11.8
3	3.3	-13.6	-10.3

### 採算



年/月	増加	減少	DI
23/3	3.7	-48.9	-45.2
4	6.0	-42.6	-36.6
5	5.9	-40.0	-34.1
6	4.7	-37.3	-32.6
7	4.9	-41.1	-36.2
8	4.5	-40.9	-36.4
9	5.4	-43.0	-37.6
10	3.6	-35.8	-32.2
11	4.2	-33.2	-29.0
12	6.4	-23.8	-17.4
24/1	4.2	-22.0	-17.8
2	3.8	-17.4	-13.6
3	4.5	-18.2	-13.7

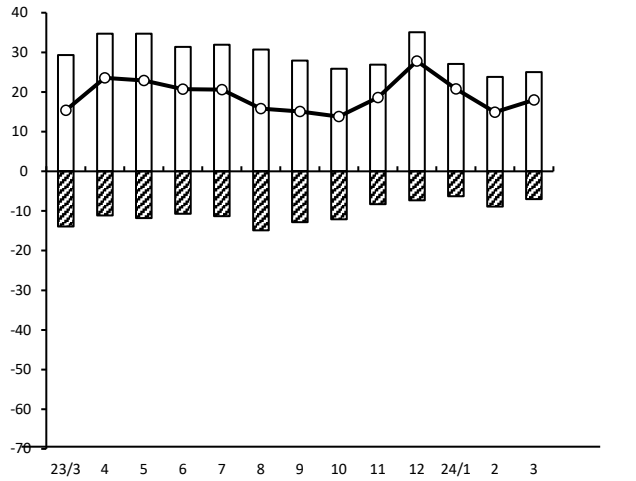
### 業界の業況



年/月	増加	減少	DI
23/3	7.6	-31.9	-24.3
4	9.4	-31.2	-21.8
5	10.6	-25.5	-14.9
6	8.6	-24.1	-15.5
7	9.2	-24.9	-15.7
8	7.0	-30.8	-23.8
9	6.5	-30.7	-24.2
10	5.7	-22.8	-17.1
11	6.7	-22.0	-15.3
12	9.1	-16.9	-7.8
24/1	5.7	-16.1	-10.4
2	5.2	-13.2	-8.0
3	5.9	-13.8	-7.9

## 製 造 業 【食料品】（前年同月比）

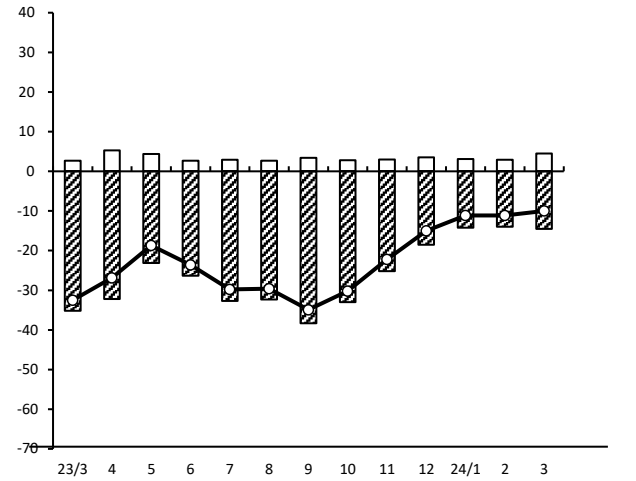
### 売上額



(年月)

年/月	増加	減少	DI
23/3	29.3	-13.9	15.4
4	34.7	-11.1	23.6
5	34.7	-11.8	22.9
6	31.4	-10.7	20.7
7	31.9	-11.3	20.6
8	30.7	-14.9	15.8
9	27.9	-12.8	15.1
10	25.9	-12.1	13.8
11	26.9	-8.3	18.6
12	35.1	-7.3	27.8
24/1	27.1	-6.3	20.8
2	23.8	-8.9	14.9
3	25.0	-7.0	18.0

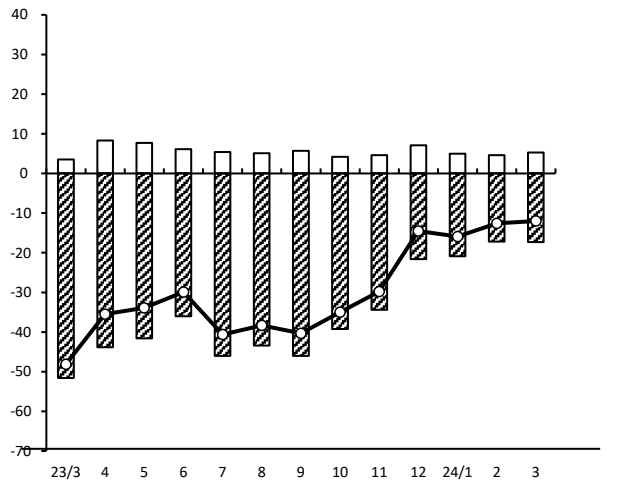
### 資金繰り



(年月)

年/月	増加	減少	DI
23/3	2.7	-35.2	-32.5
4	5.3	-32.2	-26.9
5	4.4	-23.1	-18.7
6	2.7	-26.3	-23.6
7	2.9	-32.7	-29.8
8	2.7	-32.3	-29.6
9	3.4	-38.3	-34.9
10	2.8	-33.0	-30.2
11	3.0	-25.2	-22.2
12	3.5	-18.5	-15.0
24/1	3.1	-14.2	-11.1
2	2.9	-14.0	-11.1
3	4.5	-14.5	-10.0

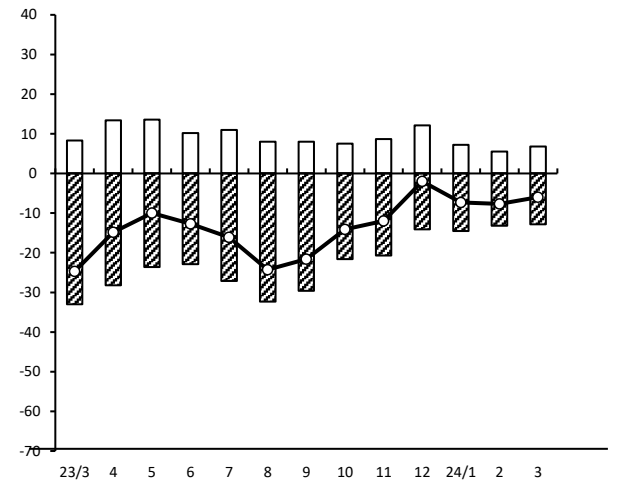
### 採算



(年月)

年/月	増加	減少	DI
23/3	3.5	-51.6	-48.1
4	8.3	-43.8	-35.5
5	7.7	-41.6	-33.9
6	6.1	-36.0	-29.9
7	5.4	-46.0	-40.6
8	5.1	-43.4	-38.3
9	5.7	-46.0	-40.3
10	4.2	-39.2	-35.0
11	4.6	-34.4	-29.8
12	7.1	-21.6	-14.5
24/1	5.0	-20.9	-15.9
2	4.6	-17.2	-12.6
3	5.3	-17.3	-12.0

### 業界の業況

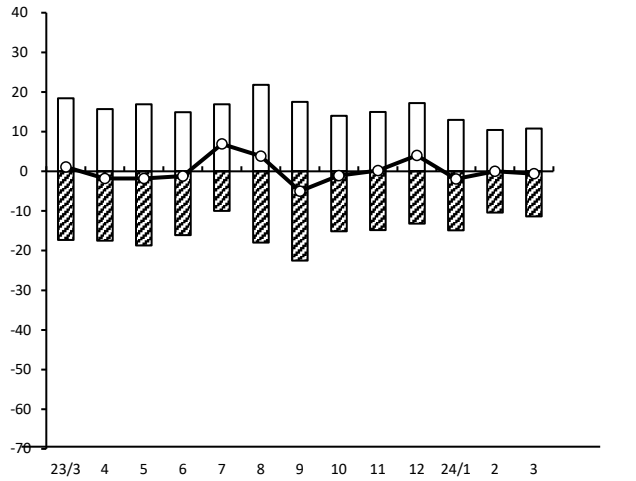


(年月)

年/月	増加	減少	DI
23/3	8.3	-33.0	-24.7
4	13.4	-28.2	-14.8
5	13.6	-23.6	-10.0
6	10.2	-22.9	-12.7
7	11.0	-27.1	-16.1
8	8.0	-32.3	-24.3
9	8.0	-29.6	-21.6
10	7.5	-21.6	-14.1
11	8.7	-20.7	-12.0
12	12.1	-14.1	-2.0
24/1	7.2	-14.5	-7.3
2	5.5	-13.2	-7.7
3	6.8	-12.8	-6.0

## 製 造 業【繊維】（前年同月比）

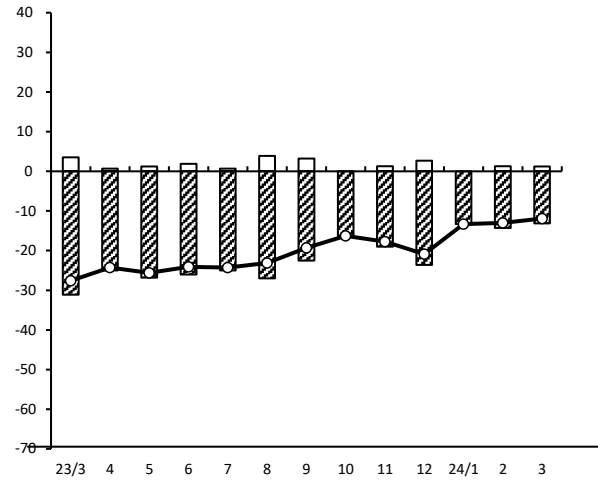
### 売上額



(年月)

年/月	増加	減少	DI
23/3	18.4	-17.3	1.1
4	15.7	-17.5	-1.8
5	16.9	-18.7	-1.8
6	14.9	-16.1	-1.2
7	16.9	-10.0	6.9
8	21.8	-18.0	3.8
9	17.5	-22.5	-5.0
10	14.0	-15.1	-1.1
11	15.0	-14.8	0.2
12	17.2	-13.2	4.0
24/1	13.0	-14.9	-1.9
2	10.4	-10.4	0.0
3	10.8	-11.4	-0.6

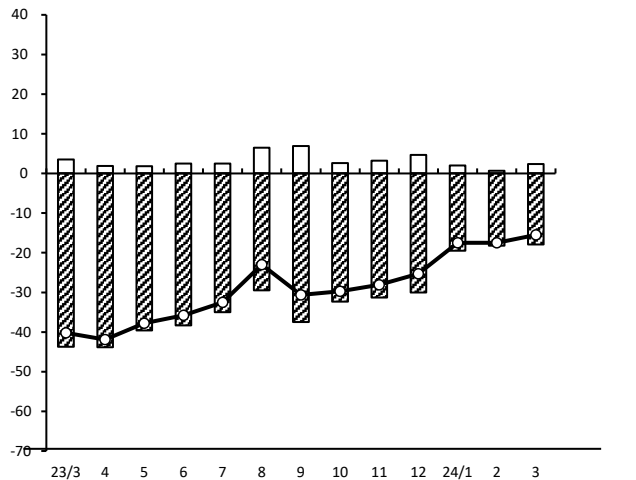
### 資金繰り



(年月)

年/月	増加	減少	DI
23/3	3.5	-31.1	-27.6
4	0.7	-25.0	-24.3
5	1.2	-26.8	-25.6
6	1.9	-26.0	-24.1
7	0.7	-25.0	-24.3
8	3.9	-27.0	-23.1
9	3.2	-22.5	-19.3
10	0.0	-16.3	-16.3
11	1.3	-19.0	-17.7
12	2.7	-23.6	-20.9
24/1	0.0	-13.3	-13.3
2	1.3	-14.3	-13.0
3	1.2	-13.1	-11.9

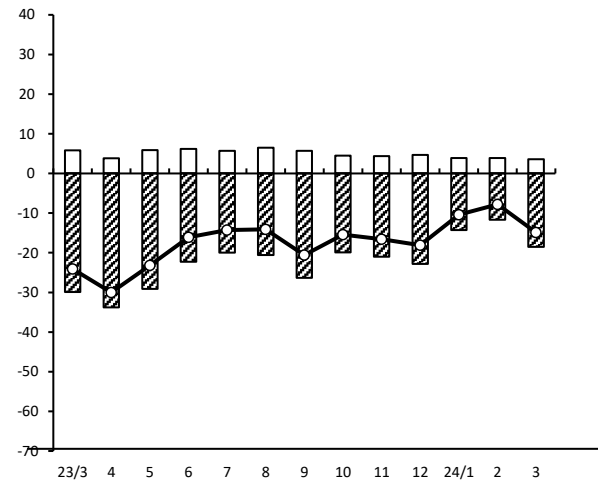
### 採算



(年月)

年/月	増加	減少	DI
23/3	3.5	-43.7	-40.2
4	1.9	-43.8	-41.9
5	1.8	-39.6	-37.8
6	2.5	-38.3	-35.8
7	2.5	-35.0	-32.5
8	6.5	-29.5	-23.0
9	6.9	-37.5	-30.6
10	2.6	-32.3	-29.7
11	3.2	-31.3	-28.1
12	4.7	-30.0	-25.3
24/1	2.0	-19.5	-17.5
2	0.7	-18.2	-17.5
3	2.4	-17.9	-15.5

### 業界の業況

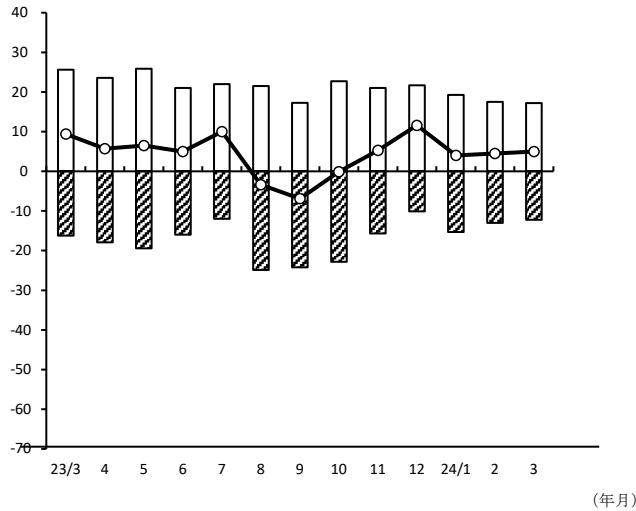


(年月)

年/月	増加	減少	DI
23/3	5.8	-29.9	-24.1
4	3.8	-33.8	-30.0
5	5.9	-29.1	-23.2
6	6.2	-22.3	-16.1
7	5.7	-20.0	-14.3
8	6.5	-20.6	-14.1
9	5.7	-26.3	-20.6
10	4.5	-19.9	-15.4
11	4.4	-21.0	-16.6
12	4.7	-22.8	-18.1
24/1	3.9	-14.3	-10.4
2	3.9	-11.7	-7.8
3	3.6	-18.5	-14.9

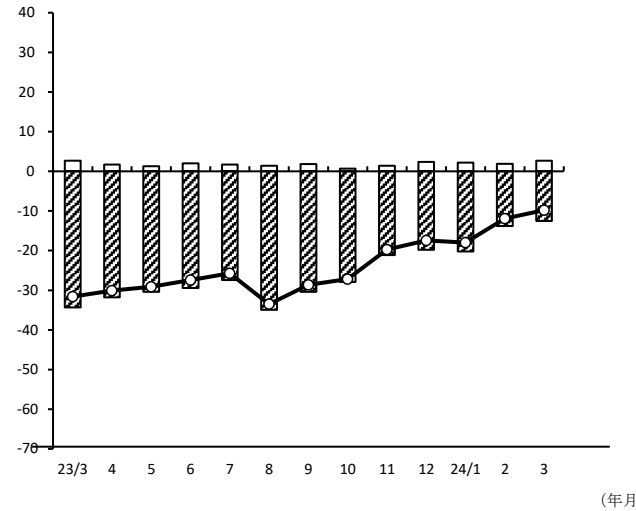
## 製 造 業 【機械・金属】（前年同月比）

### 売上額



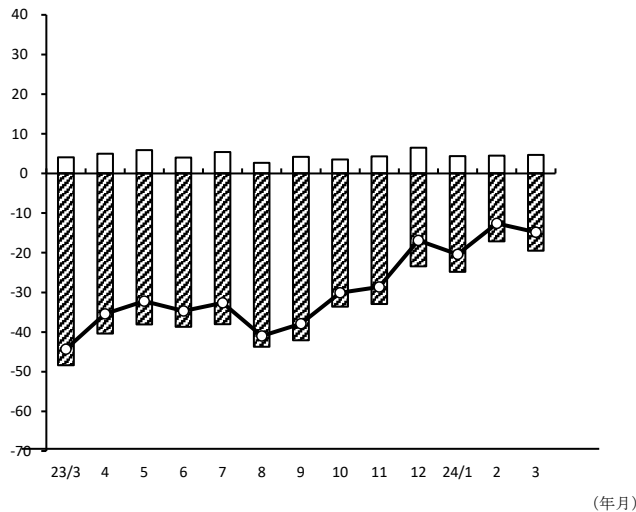
年/月	増加	減少	DI
23/3	25.6	-16.2	9.4
4	23.6	-17.9	5.7
5	25.9	-19.4	6.5
6	21.0	-16.0	5.0
7	22.0	-12.0	10.0
8	21.5	-24.9	-3.4
9	17.3	-24.2	-6.9
10	22.7	-22.8	-0.1
11	21.0	-15.7	5.3
12	21.7	-10.1	11.6
24/1	19.3	-15.3	4.0
2	17.5	-13.0	4.5
3	17.2	-12.2	5.0

### 資金繰り



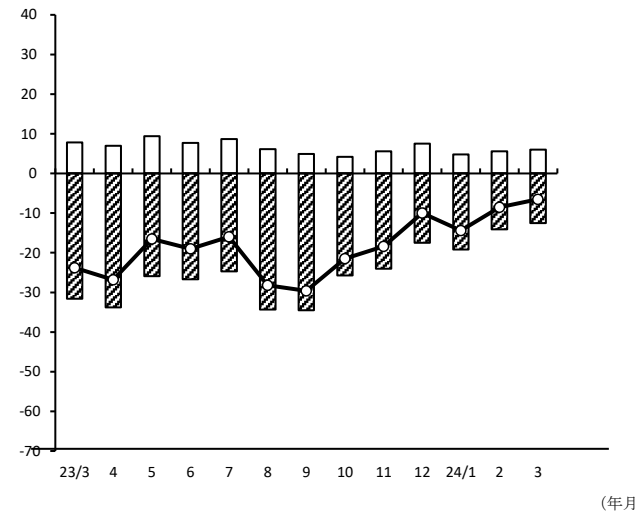
年/月	増加	減少	DI
23/3	2.7	-34.3	-31.6
4	1.7	-31.8	-30.1
5	1.3	-30.4	-29.1
6	2.0	-29.4	-27.4
7	1.7	-27.4	-25.7
8	1.4	-34.9	-33.5
9	1.8	-30.4	-28.6
10	0.7	-27.9	-27.2
11	1.4	-21.1	-19.7
12	2.4	-19.8	-17.4
24/1	2.2	-20.2	-18.0
2	1.9	-13.8	-11.9
3	2.7	-12.5	-9.8

### 採算



年/月	増加	減少	DI
23/3	4.1	-48.4	-44.3
4	5.0	-40.4	-35.4
5	5.9	-38.1	-32.2
6	4.0	-38.7	-34.7
7	5.4	-38.0	-32.6
8	2.7	-43.7	-41.0
9	4.2	-42.1	-37.9
10	3.5	-33.6	-30.1
11	4.3	-32.9	-28.6
12	6.5	-23.4	-16.9
24/1	4.4	-24.8	-20.4
2	4.5	-17.1	-12.6
3	4.7	-19.5	-14.8

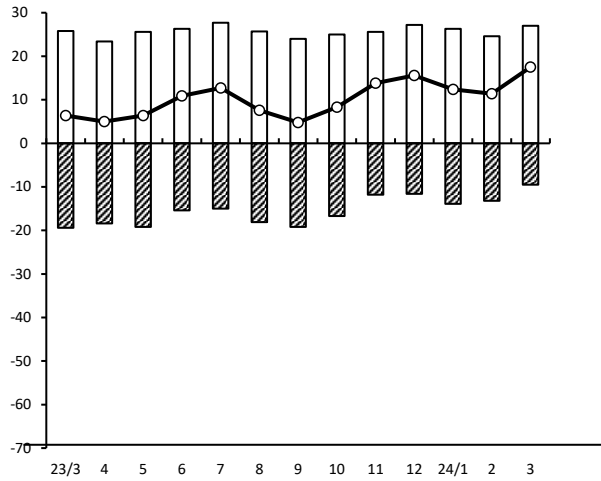
### 業界の業況



年/月	増加	減少	DI
23/3	7.8	-31.6	-23.8
4	7.0	-33.8	-26.8
5	9.4	-25.9	-16.5
6	7.7	-26.7	-19.0
7	8.7	-24.7	-16.0
8	6.1	-34.3	-28.2
9	4.9	-34.5	-29.6
10	4.2	-25.7	-21.5
11	5.6	-24.0	-18.4
12	7.5	-17.5	-10.0
24/1	4.8	-19.2	-14.4
2	5.6	-14.1	-8.5
3	6.0	-12.5	-6.5

## 建設業(前年同月比)

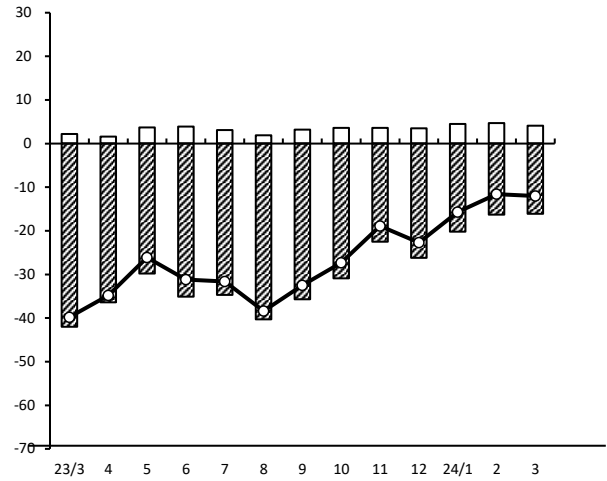
### 売上額



(年月)

年/月	増加	減少	DI
23/3	25.8	-19.4	6.4
4	23.4	-18.4	5.0
5	25.6	-19.2	6.4
6	26.3	-15.4	10.9
7	27.7	-15.0	12.7
8	25.7	-18.1	7.6
9	24.0	-19.2	4.8
10	25.0	-16.7	8.3
11	25.6	-11.8	13.8
12	27.2	-11.6	15.6
24/1	26.3	-13.9	12.4
2	24.6	-13.2	11.4
3	27.0	-9.5	17.5

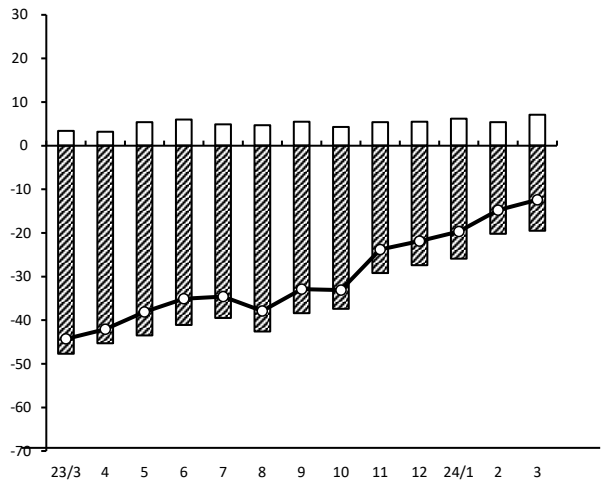
### 資金繰り



(年月)

年/月	増加	減少	DI
23/3	2.2	-42.0	-39.8
4	1.6	-36.4	-34.8
5	3.7	-29.8	-26.1
6	3.9	-35.1	-31.2
7	3.1	-34.7	-31.6
8	1.9	-40.3	-38.4
9	3.2	-35.7	-32.5
10	3.6	-30.9	-27.3
11	3.6	-22.5	-18.9
12	3.5	-26.2	-22.7
24/1	4.5	-20.2	-15.7
2	4.7	-16.3	-11.6
3	4.1	-16.1	-12.0

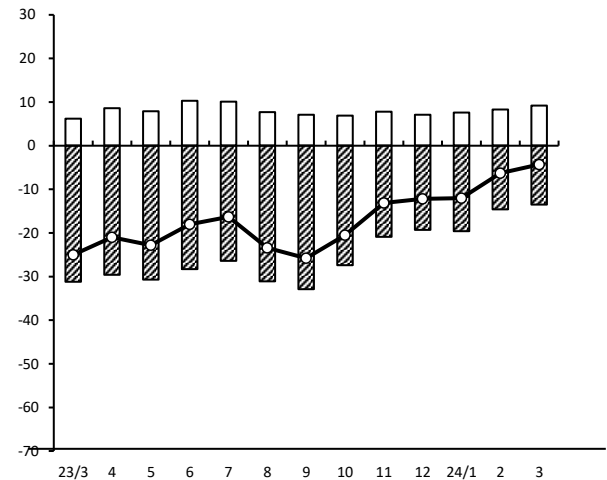
### 採算



(年月)

年/月	増加	減少	DI
23/3	3.4	-47.7	-44.3
4	3.2	-45.3	-42.1
5	5.4	-43.5	-38.1
6	6.0	-41.1	-35.1
7	4.9	-39.5	-34.6
8	4.7	-42.6	-37.9
9	5.5	-38.4	-32.9
10	4.3	-37.4	-33.1
11	5.4	-29.2	-23.8
12	5.5	-27.4	-21.9
24/1	6.2	-25.9	-19.7
2	5.4	-20.2	-14.8
3	7.1	-19.5	-12.4

### 業界の業況



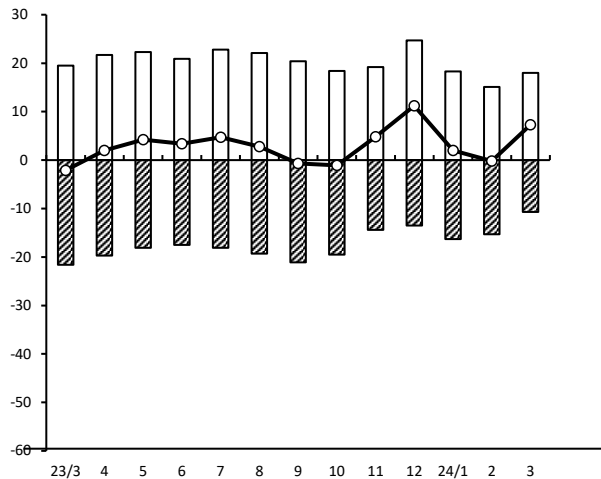
(年月)

年/月	増加	減少	DI
23/3	6.2	-31.2	-25.0
4	8.6	-29.6	-21.0
5	7.9	-30.7	-22.8
6	10.3	-28.3	-18.0
7	10.1	-26.4	-16.3
8	7.7	-31.1	-23.4
9	7.1	-32.9	-25.8
10	6.9	-27.4	-20.5
11	7.8	-20.9	-13.1
12	7.1	-19.3	-12.2
24/1	7.6	-19.6	-12.0
2	8.3	-14.6	-6.3
3	9.2	-13.5	-4.3



## 小 売 業(前年同月比)

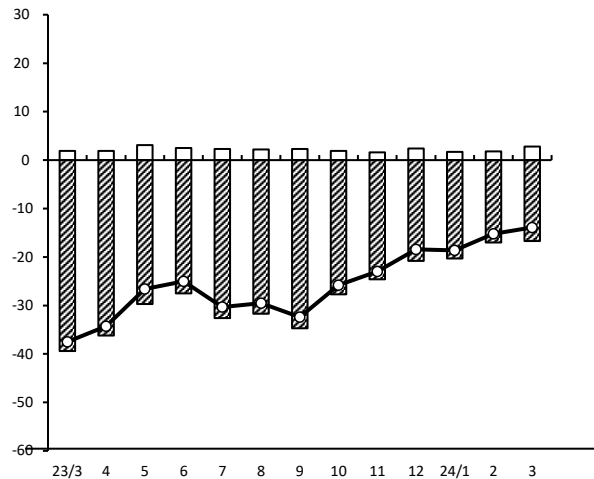
### 売上額



(年月)

年/月	増加	減少	DI
23/3	19.5	-21.6	-2.1
4	21.7	-19.7	2.0
5	22.3	-18.1	4.2
6	20.9	-17.5	3.4
7	22.8	-18.1	4.7
8	22.1	-19.3	2.8
9	20.4	-21.1	-0.7
10	18.4	-19.5	-1.1
11	19.2	-14.4	4.8
12	24.7	-13.5	11.2
24/1	18.3	-16.3	2.0
2	15.1	-15.3	-0.2
3	18.0	-10.7	7.3

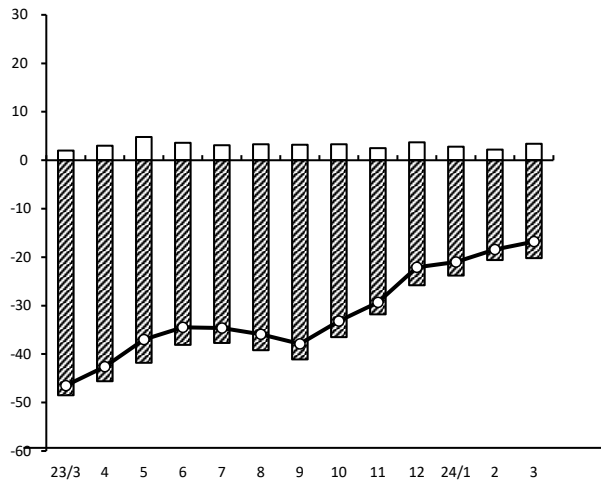
### 資金繰り



(年月)

年/月	増加	減少	DI
23/3	1.9	-39.4	-37.5
4	1.9	-36.2	-34.3
5	3.1	-29.7	-26.6
6	2.5	-27.5	-25.0
7	2.3	-32.6	-30.3
8	2.2	-31.7	-29.5
9	2.3	-34.7	-32.4
10	1.9	-27.7	-25.8
11	1.6	-24.6	-23.0
12	2.4	-20.8	-18.4
24/1	1.7	-20.3	-18.6
2	1.8	-17.0	-15.2
3	2.8	-16.7	-13.9

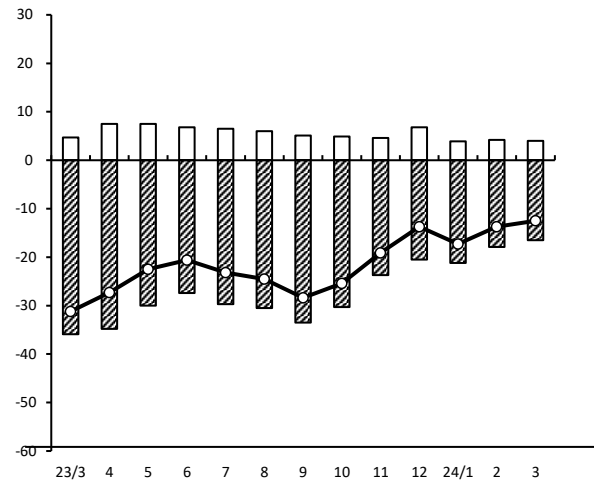
### 採算



(年月)

年/月	増加	減少	DI
23/3	2.0	-48.5	-46.5
4	3.0	-45.6	-42.6
5	4.8	-41.8	-37.0
6	3.6	-38.1	-34.5
7	3.1	-37.7	-34.6
8	3.3	-39.2	-35.9
9	3.2	-41.1	-37.9
10	3.3	-36.5	-33.2
11	2.5	-31.8	-29.3
12	3.7	-25.8	-22.1
24/1	2.8	-23.8	-21.0
2	2.2	-20.6	-18.4
3	3.4	-20.2	-16.8

### 業界の業況

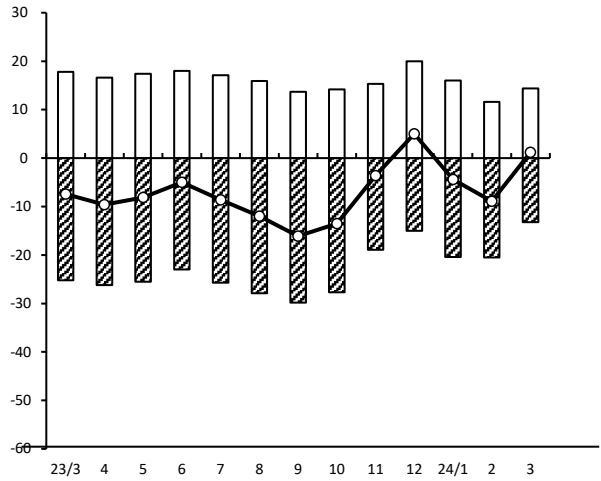


(年月)

年/月	増加	減少	DI
23/3	4.7	-35.9	-31.2
4	7.5	-34.8	-27.3
5	7.5	-30.0	-22.5
6	6.8	-27.4	-20.6
7	6.5	-29.7	-23.2
8	6.0	-30.5	-24.5
9	5.1	-33.5	-28.4
10	4.9	-30.3	-25.4
11	4.6	-23.7	-19.1
12	6.8	-20.5	-13.7
24/1	3.9	-21.2	-17.3
2	4.2	-17.9	-13.7
3	4.0	-16.5	-12.5

## 小 売 業【衣料品】（前年同月比）

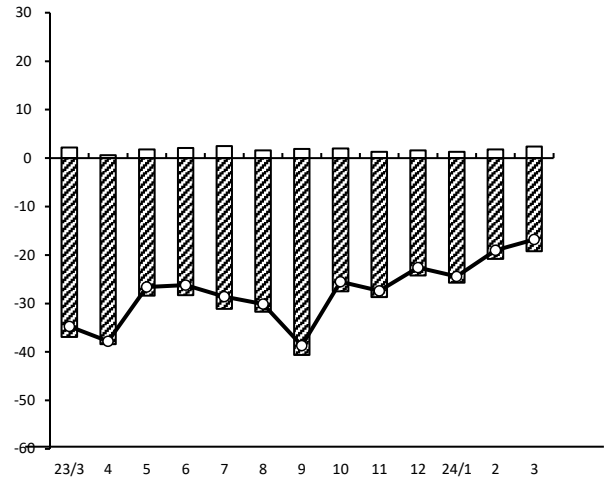
### 売上額



(年月)

年/月	増加	減少	DI
23/3	17.8	-25.2	-7.4
4	16.6	-26.2	-9.6
5	17.4	-25.5	-8.1
6	18.0	-23.0	-5.0
7	17.1	-25.7	-8.6
8	15.9	-27.9	-12.0
9	13.7	-29.8	-16.1
10	14.2	-27.7	-13.5
11	15.3	-18.9	-3.6
12	20.0	-15.0	5.0
24/1	16.0	-20.4	-4.4
2	11.6	-20.5	-8.9
3	14.4	-13.2	1.2

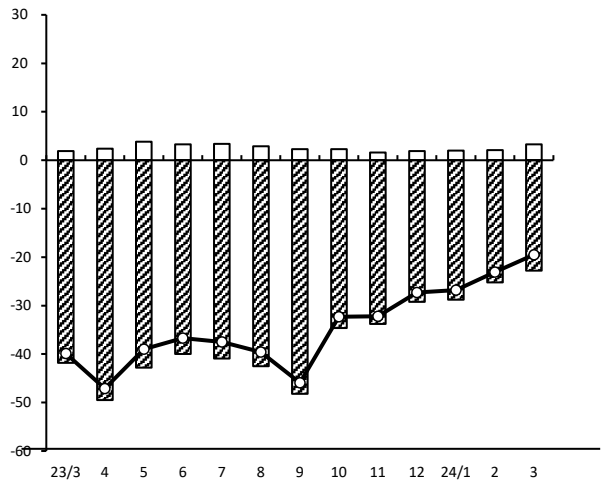
### 資金繰り



(年月)

年/月	増加	減少	DI
23/3	2.2	-36.9	-34.7
4	0.6	-38.4	-37.8
5	1.8	-28.4	-26.6
6	2.1	-28.3	-26.2
7	2.5	-31.1	-28.6
8	1.6	-31.7	-30.1
9	1.9	-40.6	-38.7
10	2.0	-27.5	-25.5
11	1.3	-28.7	-27.4
12	1.6	-24.2	-22.6
24/1	1.3	-25.7	-24.4
2	1.8	-20.8	-19.0
3	2.4	-19.2	-16.8

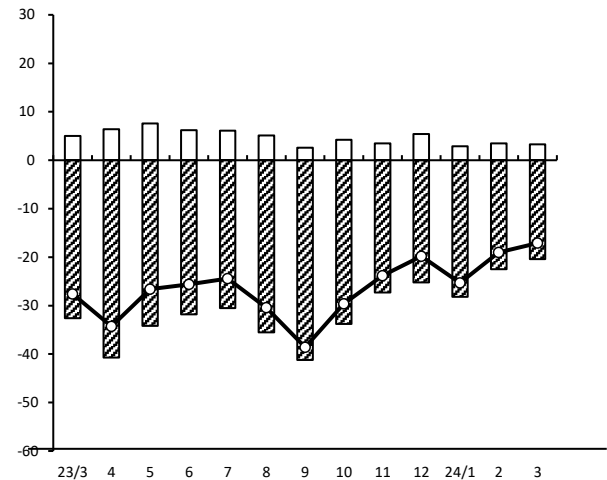
### 採算



(年月)

年/月	増加	減少	DI
23/3	1.9	-41.8	-39.9
4	2.4	-49.5	-47.1
5	3.8	-42.8	-39.0
6	3.3	-40.0	-36.7
7	3.4	-40.9	-37.5
8	2.9	-42.5	-39.6
9	2.3	-48.2	-45.9
10	2.3	-34.6	-32.3
11	1.6	-33.8	-32.2
12	1.9	-29.2	-27.3
24/1	2.0	-28.8	-26.8
2	2.1	-25.2	-23.1
3	3.3	-22.8	-19.5

### 業界の業況

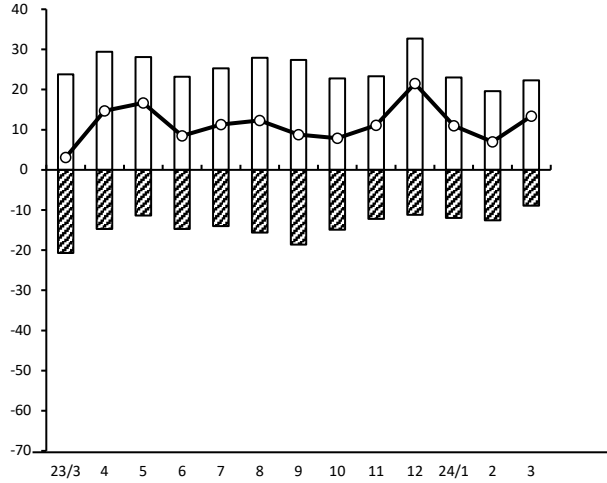


(年月)

年/月	増加	減少	DI
23/3	5.0	-32.6	-27.6
4	6.4	-40.7	-34.3
5	7.6	-34.2	-26.6
6	6.2	-31.8	-25.6
7	6.1	-30.5	-24.4
8	5.1	-35.5	-30.4
9	2.6	-41.2	-38.6
10	4.2	-33.8	-29.6
11	3.5	-27.3	-23.8
12	5.4	-25.2	-19.8
24/1	2.9	-28.2	-25.3
2	3.5	-22.5	-19.0
3	3.3	-20.4	-17.1

## 小 売 業【食料品】（前年同月比）

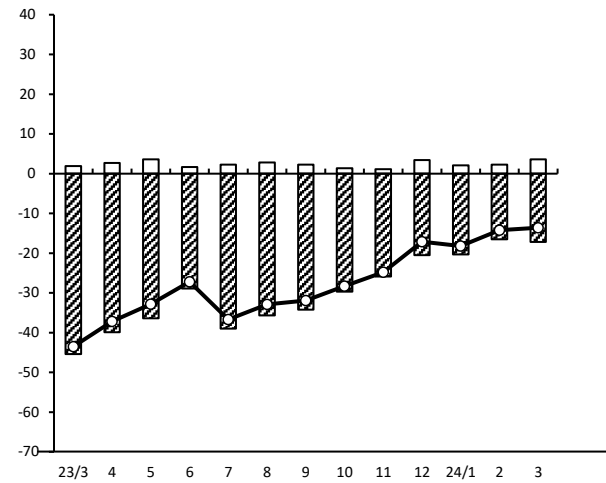
### 売上額



(年月)

年/月	増加	減少	DI
23/3	23.8	-20.7	3.1
4	29.4	-14.7	14.7
5	28.1	-11.4	16.7
6	23.2	-14.7	8.5
7	25.3	-14.0	11.3
8	27.9	-15.6	12.3
9	27.4	-18.6	8.8
10	22.8	-14.9	7.9
11	23.3	-12.2	11.1
12	32.7	-11.2	21.5
24/1	23.0	-12.0	11.0
2	19.6	-12.6	7.0
3	22.3	-8.9	13.4

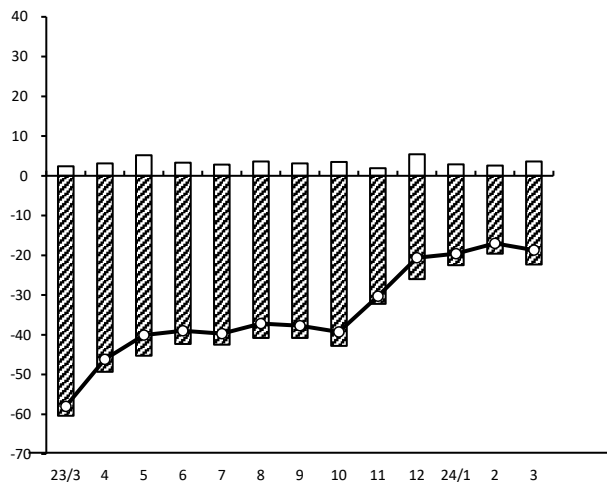
### 資金繰り



(年月)

年/月	増加	減少	DI
23/3	1.9	-45.4	-43.5
4	2.7	-39.9	-37.2
5	3.6	-36.4	-32.8
6	1.7	-28.9	-27.2
7	2.3	-39.0	-36.7
8	2.8	-35.7	-32.9
9	2.3	-34.2	-31.9
10	1.4	-29.7	-28.3
11	1.1	-25.9	-24.8
12	3.4	-20.5	-17.1
24/1	2.1	-20.3	-18.2
2	2.3	-16.5	-14.2
3	3.6	-17.2	-13.6

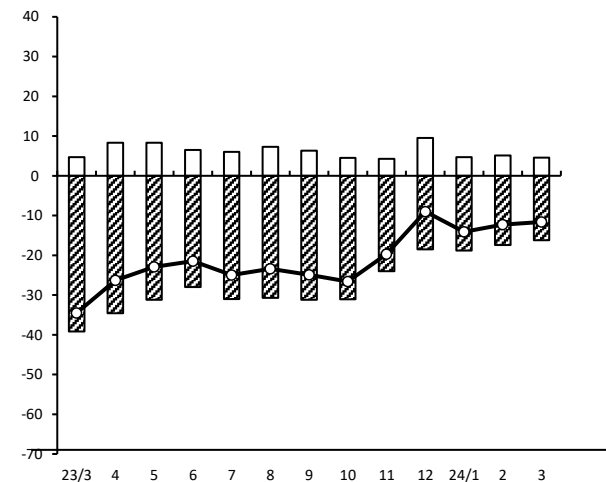
### 採算



(年月)

年/月	増加	減少	DI
23/3	2.4	-60.4	-58.0
4	3.1	-49.3	-46.2
5	5.2	-45.3	-40.1
6	3.3	-42.3	-39.0
7	2.8	-42.5	-39.7
8	3.6	-40.8	-37.2
9	3.1	-40.8	-37.7
10	3.5	-42.8	-39.3
11	1.9	-32.2	-30.3
12	5.4	-26.0	-20.6
24/1	2.9	-22.5	-19.6
2	2.6	-19.6	-17.0
3	3.6	-22.3	-18.7

### 業界の業況

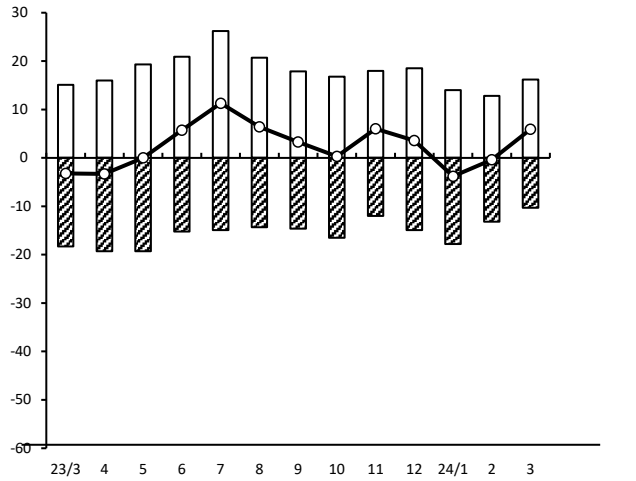


(年月)

年/月	増加	減少	DI
23/3	4.7	-39.2	-34.5
4	8.3	-34.6	-26.3
5	8.3	-31.2	-22.9
6	6.5	-28.0	-21.5
7	6.0	-31.0	-25.0
8	7.3	-30.7	-23.4
9	6.3	-31.2	-24.9
10	4.5	-31.1	-26.6
11	4.3	-24.0	-19.7
12	9.5	-18.5	-9.0
24/1	4.7	-18.8	-14.1
2	5.1	-17.4	-12.3
3	4.6	-16.2	-11.6

## 小 売 業 【耐久消費財】（前年同月比）

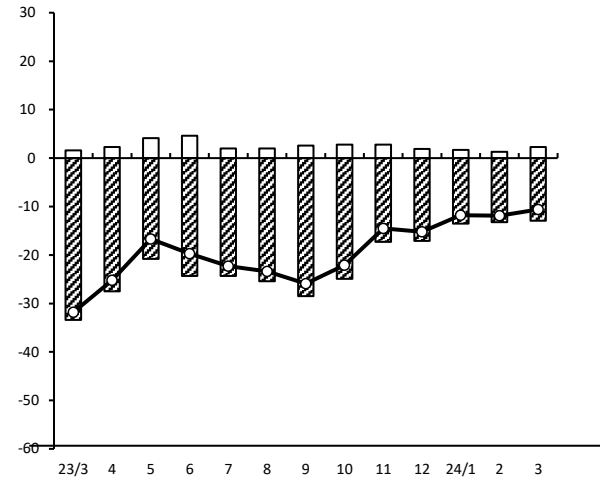
### 売上額



(年月)

年/月	増加	減少	DI
23/3	15.1	-18.3	-3.2
4	16.0	-19.3	-3.3
5	19.3	-19.3	0.0
6	20.9	-15.2	5.7
7	26.2	-14.9	11.3
8	20.7	-14.3	6.4
9	17.9	-14.6	3.3
10	16.8	-16.5	0.3
11	18.0	-12.0	6.0
12	18.5	-14.9	3.6
24/1	14.0	-17.8	-3.8
2	12.8	-13.2	-0.4
3	16.2	-10.3	5.9

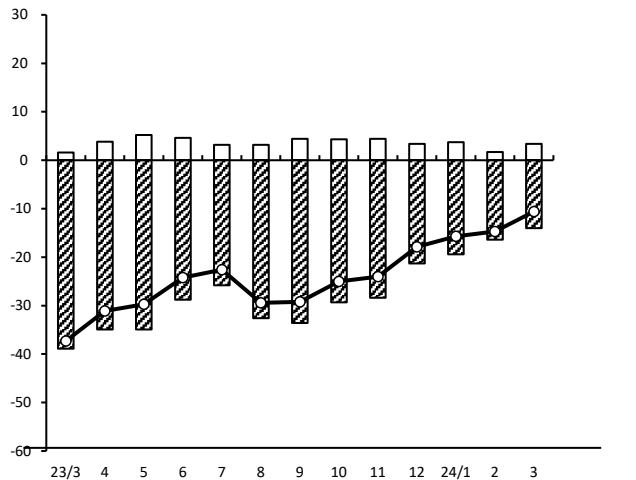
### 資金繰り



(年月)

年/月	増加	減少	DI
23/3	1.6	-33.4	-31.8
4	2.3	-27.5	-25.2
5	4.1	-20.8	-16.7
6	4.6	-24.3	-19.7
7	2.0	-24.3	-22.3
8	2.0	-25.4	-23.4
9	2.6	-28.5	-25.9
10	2.8	-24.9	-22.1
11	2.8	-17.3	-14.5
12	1.9	-17.1	-15.2
24/1	1.7	-13.5	-11.8
2	1.3	-13.2	-11.9
3	2.3	-12.9	-10.6

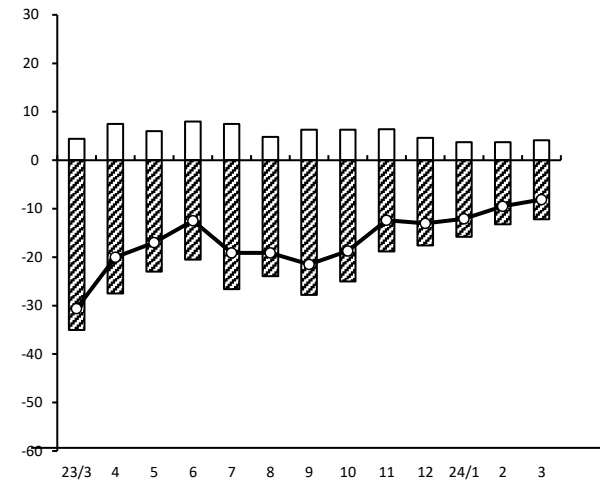
### 採算



(年月)

年/月	増加	減少	DI
23/3	1.6	-38.9	-37.3
4	3.8	-34.9	-31.1
5	5.2	-34.9	-29.7
6	4.6	-28.8	-24.2
7	3.2	-25.8	-22.6
8	3.2	-32.6	-29.4
9	4.4	-33.6	-29.2
10	4.3	-29.3	-25.0
11	4.4	-28.4	-24.0
12	3.4	-21.3	-17.9
24/1	3.7	-19.4	-15.7
2	1.7	-16.4	-14.7
3	3.4	-14.0	-10.6

### 業界の業況

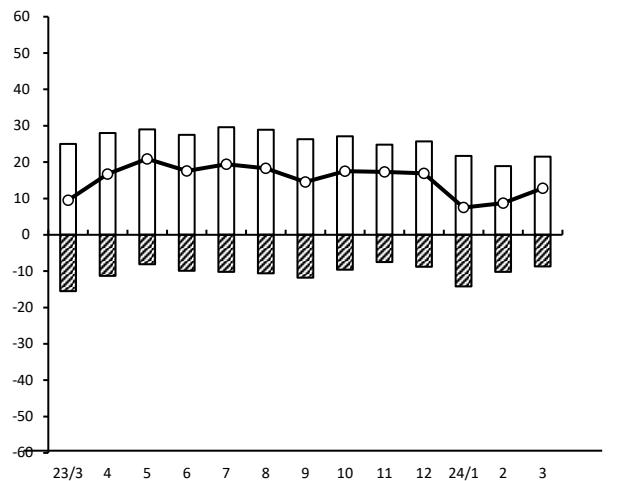


(年月)

年/月	増加	減少	DI
23/3	4.4	-35.0	-30.6
4	7.5	-27.5	-20.0
5	6.0	-23.0	-17.0
6	8.0	-20.5	-12.5
7	7.5	-26.6	-19.1
8	4.8	-23.9	-19.1
9	6.3	-27.8	-21.5
10	6.3	-25.0	-18.7
11	6.4	-18.8	-12.4
12	4.6	-17.6	-13.0
24/1	3.7	-15.8	-12.1
2	3.7	-13.2	-9.5
3	4.1	-12.2	-8.1

## サービス業(前年同月比)

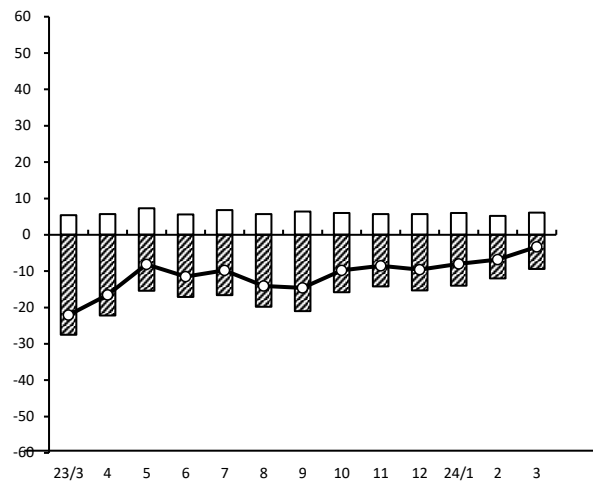
### 売上額



(年月)

年/月	増加	減少	DI
23/3	25.0	-15.5	9.5
4	28.0	-11.3	16.7
5	29.0	-8.1	20.9
6	27.5	-9.9	17.6
7	29.6	-10.2	19.4
8	28.9	-10.6	18.3
9	26.3	-11.8	14.5
10	27.1	-9.6	17.5
11	24.8	-7.5	17.3
12	25.7	-8.8	16.9
24/1	21.7	-14.2	7.5
2	18.9	-10.2	8.7
3	21.5	-8.7	12.8

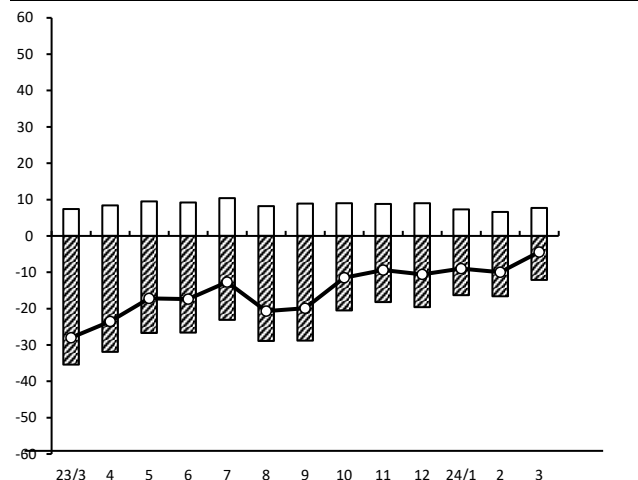
### 資金繰り



(年月)

年/月	増加	減少	DI
23/3	5.4	-27.5	-22.1
4	5.7	-22.2	-16.5
5	7.3	-15.4	-8.1
6	5.6	-17.1	-11.5
7	6.8	-16.6	-9.8
8	5.7	-19.8	-14.1
9	6.4	-21.0	-14.6
10	6.0	-15.8	-9.8
11	5.7	-14.2	-8.5
12	5.7	-15.3	-9.6
24/1	6.0	-14.0	-8.0
2	5.2	-12.0	-6.8
3	6.1	-9.4	-3.3

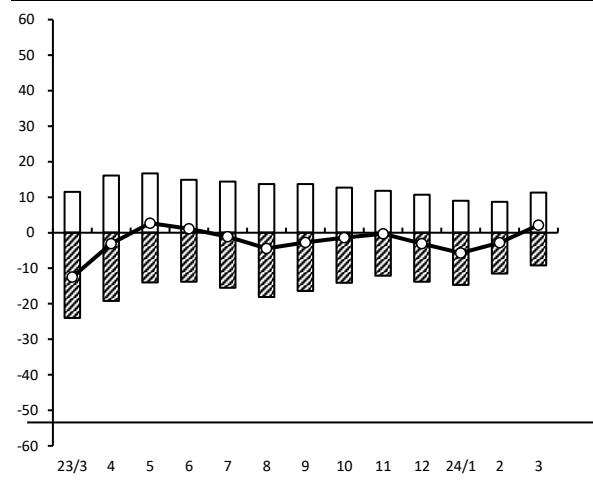
### 採算



(年月)

年/月	増加	減少	DI
23/3	7.4	-35.4	-28.0
4	8.4	-31.9	-23.5
5	9.5	-26.7	-17.2
6	9.2	-26.6	-17.4
7	10.4	-23.1	-12.7
8	8.2	-28.9	-20.7
9	8.9	-28.8	-19.9
10	9.0	-20.5	-11.5
11	8.8	-18.2	-9.4
12	9.0	-19.6	-10.6
24/1	7.3	-16.3	-9.0
2	6.6	-16.6	-10.0
3	7.7	-12.1	-4.4

### 業界の業況

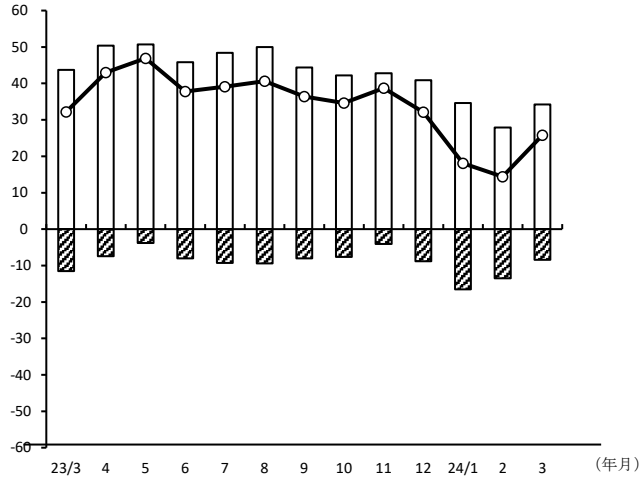


(年月)

年/月	増加	減少	DI
23/3	11.5	-24.0	-12.5
4	16.1	-19.2	-3.1
5	16.7	-14.0	2.7
6	14.9	-13.8	1.1
7	14.4	-15.5	-1.1
8	13.7	-18.1	-4.4
9	13.7	-16.4	-2.7
10	12.7	-14.1	-1.4
11	11.8	-12.1	-0.3
12	10.7	-13.8	-3.1
24/1	9.0	-14.7	-5.7
2	8.7	-11.5	-2.8
3	11.3	-9.2	2.1

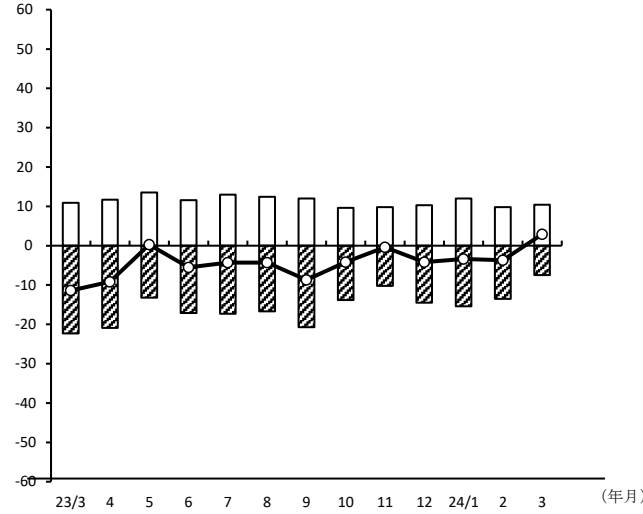
## サービス業【旅館】（前年同月比）

### 売上額



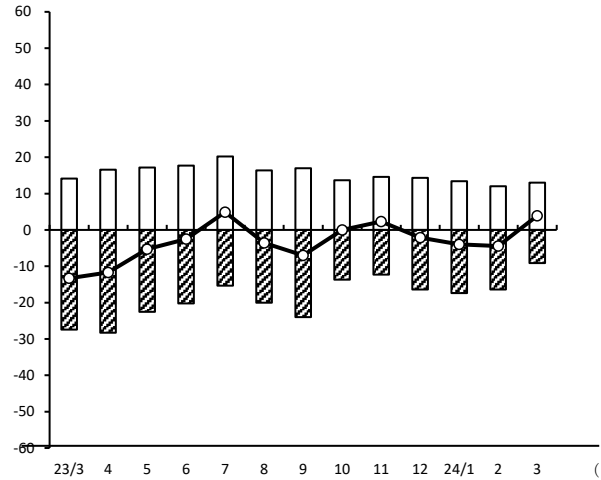
年/月	増加	減少	DI
23/3	43.7	-11.5	32.2
4	50.4	-7.4	43.0
5	50.7	-3.8	46.9
6	45.8	-8.0	37.8
7	48.4	-9.3	39.1
8	50.0	-9.4	40.6
9	44.4	-8.0	36.4
10	42.2	-7.6	34.6
11	42.8	-4.1	38.7
12	40.9	-8.8	32.1
24/1	34.6	-16.5	18.1
2	27.9	-13.5	14.4
3	34.2	-8.4	25.8

### 資金繰り



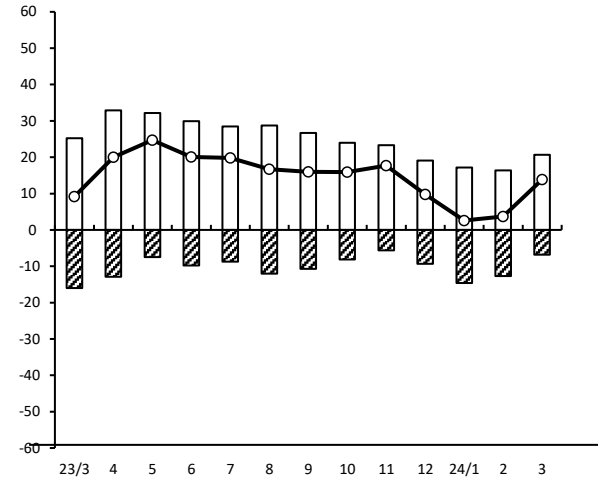
年/月	増加	減少	DI
23/3	10.9	-22.3	-11.4
4	11.7	-20.9	-9.2
5	13.5	-13.2	0.3
6	11.6	-17.1	-5.5
7	13.0	-17.3	-4.3
8	12.4	-16.7	-4.3
9	12.0	-20.7	-8.7
10	9.6	-13.8	-4.2
11	9.8	-10.2	-0.4
12	10.3	-14.5	-4.2
24/1	12.0	-15.4	-3.4
2	9.8	-13.5	-3.7
3	10.4	-7.5	2.9

### 採算



年/月	増加	減少	DI
23/3	14.1	-27.4	-13.3
4	16.6	-28.3	-11.7
5	17.2	-22.5	-5.3
6	17.7	-20.2	-2.5
7	20.2	-15.3	4.9
8	16.4	-20.0	-3.6
9	17.0	-24.0	-7.0
10	13.7	-13.7	0.0
11	14.6	-12.3	2.3
12	14.3	-16.4	-2.1
24/1	13.4	-17.4	-4.0
2	12.0	-16.4	-4.4
3	13.0	-9.1	3.9

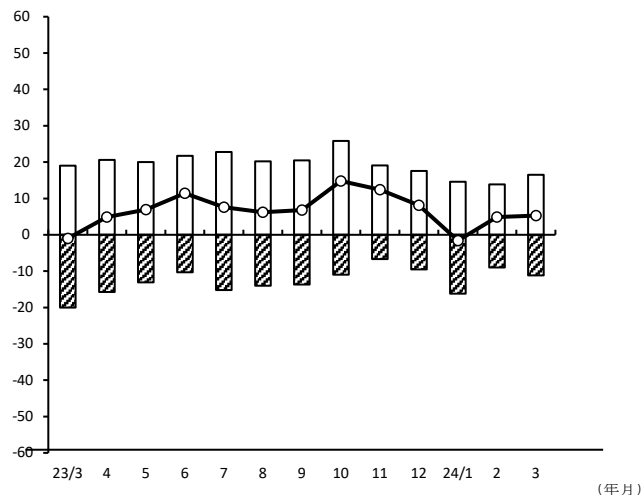
### 業界の業況



年/月	増加	減少	DI
23/3	25.2	-16.0	9.2
4	32.9	-12.9	20.0
5	32.2	-7.5	24.7
6	29.9	-9.8	20.1
7	28.5	-8.7	19.8
8	28.7	-12.0	16.7
9	26.7	-10.7	16.0
10	24.0	-8.1	15.9
11	23.3	-5.6	17.7
12	19.1	-9.3	9.8
24/1	17.2	-14.6	2.6
2	16.4	-12.7	3.7
3	20.7	-6.8	13.9

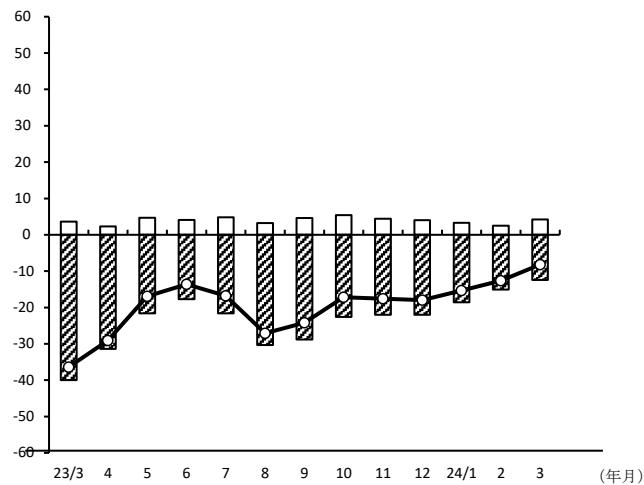
## サービス業【クリーニング】（前年同月比）

### 売上額



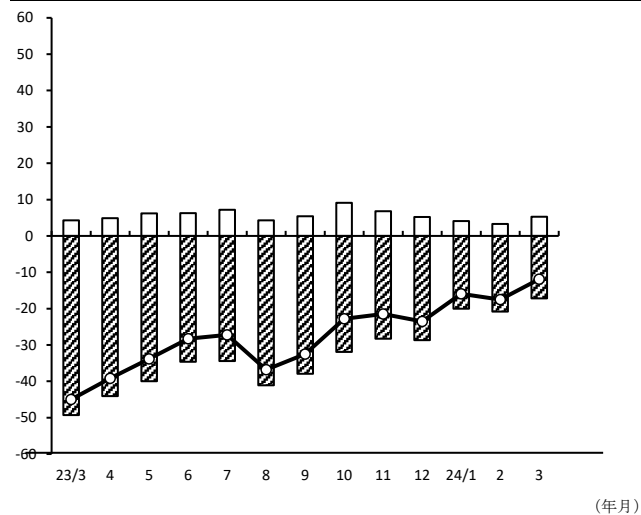
年/月	増加	減少	DI
23/3	19.0	-20.0	-1.0
4	20.6	-15.7	4.9
5	20.0	-13.1	6.9
6	21.7	-10.3	11.4
7	22.8	-15.2	7.6
8	20.2	-14.0	6.2
9	20.5	-13.7	6.8
10	25.8	-11.0	14.8
11	19.1	-6.7	12.4
12	17.6	-9.5	8.1
24/1	14.6	-16.2	-1.6
2	13.9	-9.0	4.9
3	16.5	-11.2	5.3

### 資金繰り



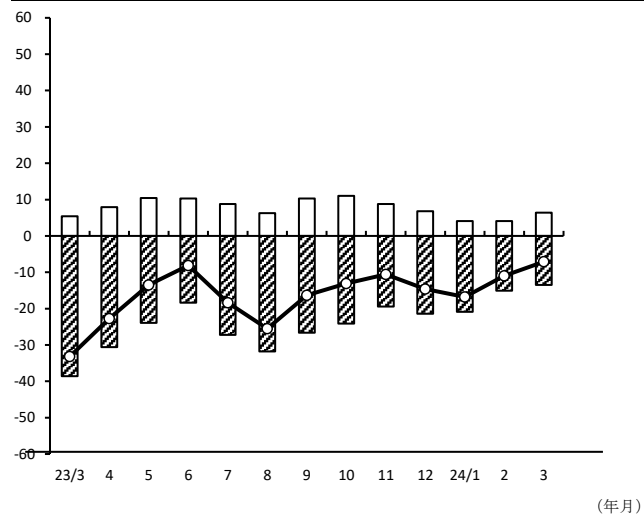
年/月	増加	減少	DI
23/3	3.6	-40.0	-36.4
4	2.3	-31.4	-29.1
5	4.7	-21.6	-16.9
6	4.1	-17.7	-13.6
7	4.8	-21.6	-16.8
8	3.2	-30.3	-27.1
9	4.6	-28.8	-24.2
10	5.4	-22.6	-17.2
11	4.4	-22.0	-17.6
12	4.0	-22.0	-18.0
24/1	3.3	-18.6	-15.3
2	2.5	-15.1	-12.6
3	4.2	-12.4	-8.2

### 採算



年/月	増加	減少	DI
23/3	4.3	-49.3	-45.0
4	4.9	-44.1	-39.2
5	6.2	-40.0	-33.8
6	6.3	-34.6	-28.3
7	7.2	-34.4	-27.2
8	4.3	-41.1	-36.8
9	5.4	-37.9	-32.5
10	9.1	-31.9	-22.8
11	6.8	-28.3	-21.5
12	5.2	-28.7	-23.5
24/1	4.1	-20.0	-15.9
2	3.3	-20.8	-17.5
3	5.3	-17.2	-11.9

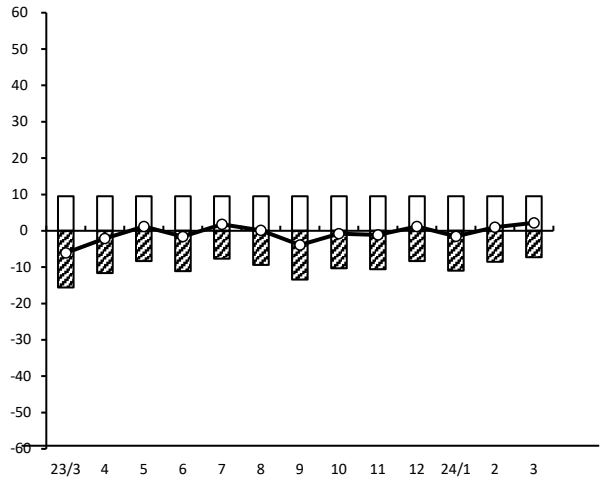
### 業界の業況



年/月	増加	減少	DI
23/3	5.4	-38.6	-33.2
4	7.9	-30.6	-22.7
5	10.4	-23.9	-13.5
6	10.3	-18.4	-8.1
7	8.8	-27.2	-18.4
8	6.3	-31.8	-25.5
9	10.3	-26.6	-16.3
10	11.0	-24.1	-13.1
11	8.8	-19.4	-10.6
12	6.8	-21.4	-14.6
24/1	4.1	-20.9	-16.8
2	4.1	-15.1	-11.0
3	6.4	-13.5	-7.1

## サービス業【理・美容】（前年同月比）

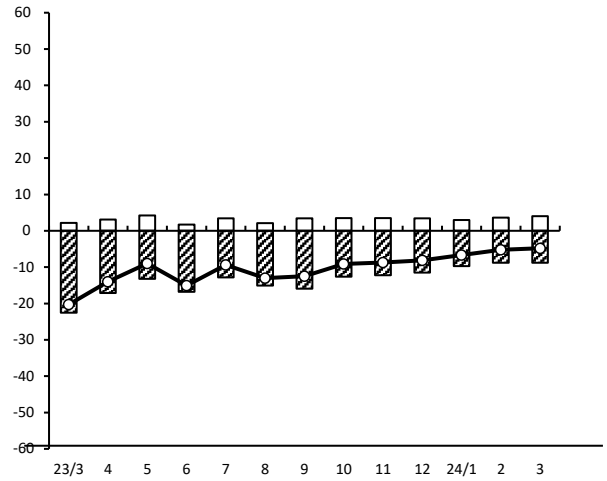
### 売上額



(年月)

年/月	増加	減少	DI
23/3	9.5	-15.6	-6.1
4	9.5	-11.6	-2.1
5	9.5	-8.3	1.2
6	9.5	-11.1	-1.6
7	9.5	-7.7	1.8
8	9.5	-9.4	0.1
9	9.5	-13.4	-3.9
10	9.5	-10.3	-0.8
11	9.5	-10.6	-1.1
12	9.5	-8.3	1.2
24/1	9.5	-11.0	-1.5
2	9.5	-8.5	1.0
3	9.5	-7.3	2.2

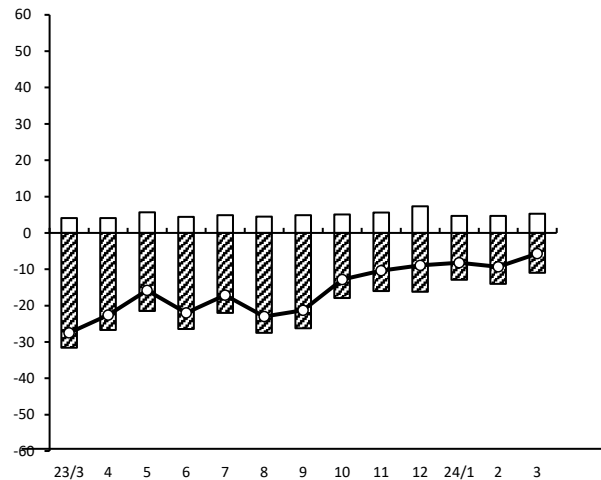
### 資金繰り



(年月)

年/月	増加	減少	DI
23/3	2.2	-22.5	-20.3
4	3.1	-17.1	-14.0
5	4.2	-13.2	-9.0
6	1.7	-16.8	-15.1
7	3.4	-12.8	-9.4
8	2.1	-15.1	-13.0
9	3.4	-15.9	-12.5
10	3.5	-12.6	-9.1
11	3.5	-12.2	-8.7
12	3.4	-11.5	-8.1
24/1	3.0	-9.7	-6.7
2	3.6	-8.8	-5.2
3	4.0	-8.8	-4.8

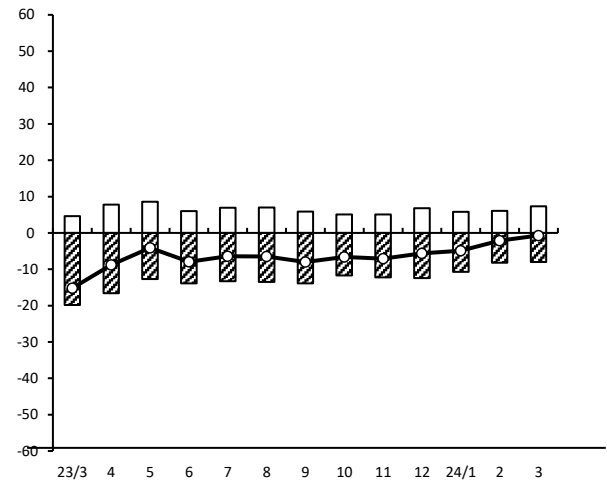
### 採算



(年月)

年/月	増加	減少	DI
23/3	4.1	-31.6	-27.5
4	4.1	-26.7	-22.6
5	5.7	-21.5	-15.8
6	4.4	-26.4	-22.0
7	4.9	-22.0	-17.1
8	4.5	-27.5	-23.0
9	4.9	-26.2	-21.3
10	5.1	-17.9	-12.8
11	5.6	-16.0	-10.4
12	7.3	-16.2	-8.9
24/1	4.7	-12.9	-8.2
2	4.7	-14.0	-9.3
3	5.3	-11.0	-5.7

### 業界の業況



(年月)

年/月	増加	減少	DI
23/3	4.6	-19.8	-15.2
4	7.8	-16.6	-8.8
5	8.6	-12.7	-4.1
6	6.0	-13.9	-7.9
7	6.9	-13.3	-6.4
8	7.0	-13.5	-6.5
9	5.9	-13.9	-8.0
10	5.1	-11.7	-6.6
11	5.1	-12.2	-7.1
12	6.8	-12.4	-5.6
24/1	5.8	-10.7	-4.9
2	6.1	-8.2	-2.1
3	7.3	-8.0	-0.7



## 小規模企業景気動向調査(3月期)における商工会経営指導員の主なコメント

\*コメントについては、経営指導員回答の原文を掲載。

### 1. 景気全般

#### <改善傾向を示すコメント>

暖冬の影響がほぼ全ての地域事業所に見られる。除雪を請け負う一部建設業等の方には悪影響があったが、水道光熱費等の経費減少や早めの事業活動再開等プラス面も多くみられた。

(青森県今別町商工会)

全体として、年度末行事等の要因から、各種サービス業、衣料品等の関連する業種が業況好転となっているが、是消費全体の中でそれらのことにお金をかける反面、食料品等の消費の節約傾向が関連業種に影響を与えていると考える。

(茨城県坂東市商工会)

気候が良くなり人の動きが活発になり、その影響を受ける業種についてはコロナ禍だった昨年に比べてやや景況は良くなるか不変だった。それ以外の業種については、売上はやや減少にあり物価上昇の影響もあり昨年に比べて採算・資金繰りが悪化している。

(兵庫県新温泉町商工会)

この時期は、増加傾向の業種が多く、例年並みに推移している。イベント等も活発に実施され、来場者も増加傾向と外出意識は高くなっている。

(鹿児島県かのや市商工会)

#### <悪化傾向を示すコメント>

人口減少、市場規模の縮小を実感し始めている小規模事業者が多く見られた。そのため、顧客離れを気にするあまり、価格転嫁に踏み切れずにいる事業者がほとんどであった。各業種の組合などで商品・サービスの最低価格を高め設定するなど、業界全体で価格改定を行わない限り、小規模事業者は好景気と実感できないように思う。

(青森県野辺地町商工会)

安価なサービスが需要のポイントになっている小規模事業所はコスト高を価格転嫁すると需要減になる。住宅新築は若年層では手が出ない価格まで高騰し着工件数減少。

(山形県南陽市商工会)

当地域は冬はスキー客で賑わう観光地で、オーストラリアからのインバウンドを中心に1~2月は非常に賑わっている。昨年までは3月に入るとインバウンドがほぼいなくなっていたが、今年は3月中旬までインバウンドの姿が見られ、インバウンド関連の宿泊業、コンビニエンスストア等は前年同期比で売上が増加している。また、復興支援割のおかげでGW前までは観光客がコロナ禍前より増加している。当地域の景況は観光関連業の景況が大きく影響するため、GW以降のグリーンシーズンに観光客がどれだけ来るかにより当地域の景況も変わってくるものと思われる。

(新潟県妙高高原商工会)

現状の物価高の下では、従業員の生活維持のために賃上げをせざるを得ない状況ではあるが、中小企業では人件費の増加分を価格転嫁できるかが課題になっている。

(静岡県静岡市清水商工会)

原材料価格、燃料価格の高騰については、一定価格転換できているものの、物流コストが利益の増加における足枷になっている傾向がみられた。

(京都府福知山市商工会)

全般的に資材・エネルギーコスト等高騰により、利益が出にくい状況が続いている。省エネ関連の小売・サービス業は売上増加。ダイハツ関連の自動車販売や製造業は受注が低下し、採算が大幅に悪化している。

(島根県石中央商工会)

コロナ禍を乗り越えたものの、体力をうばわれている事業者が多く、人口減少等の構造的な問題で利益を出せないといった悲観的な声が多く聞かれるようになった。

(岡山県阿哲商工会)

全体的に売上は前年並みを維持できているが、物価高騰の影響は未だに継続しており、特に建材は30%も値上がりすることがあり、全部を価格転嫁できていないことから、利益率は減少している。また、先行仕入を行うことから資金繰りも苦しくなっている。

(山口県和木町商工会)

## 2. 製造業

### <改善傾向を示すコメント>

昨年同月比で素材等の仕入単価は上昇したものの、それを上回る売上状況となっていることから、業況自体は好転傾向となっている。

(秋田県北秋田市商工会)

【食料品】仕入価格が高止まりしており、一部で価格転嫁も進むが、利益率は低下傾向にある企業が多い印象。【機械金属】全般的には昨年よりも回復している企業が多い印象。一方で、コロナで停滞していた需要の反動増は一服した感も。

(東京都昭島市商工会)

食料品製造業関連の事業者、年度末に向けてイベント等の影響があるため、売上増加という傾向になっている。

(沖縄県うるま市商工会 石川支所)

### <悪化傾向を示すコメント>

食料品製造関連の事業者は、仕入れ価格上昇による価格転嫁の影響により売上額自体は上がっている。地域の同業他社が減少傾向にあるので引き合いは多くなりつつあるが、人口減少による影響で小売向け商品は頭打ちの感がある。繊維工業関連の事業者は、稼働は昨年同程度。被服メーカー全体でも動きがスタートしており、業界稼働は徐々に回復傾向。仕入れ単価は物価高の影響で依然高止まりしている。機械金属関連の事業者は、営業をかけているが受注は少ない。業界でも受注はない。3~4ヶ月厳しいというのは過去に経験がない状況。

(秋田県かづの商工会)

人手不足による生産性の問題に加え、2024年問題により輸送スケジュールが変更となり元請との納期の調整に苦慮している。

(秋田県仙北市商工会 田沢湖支所)

大手自動車メーカーの稼働停止の影響は回復傾向にあるものの、原材料の高騰による利益の圧迫は変わらない。同業他社でも廃業の話聞いており、業界全体として冷え込みの印象がある。

(東京都日の出町商工会)

繊維製造業：円安の長期化の影響が大きい。経費削減も限界にきている。機械金属製造業：仕事の受注は増加傾向である。

(富山県南砺市商工会)

機械・金属では仕入価格の上昇はやや落ち着くものの、高止まりは依然続いている。食料品では3月の北陸新幹線延長に伴い福井駅に商品を納品しているが思ったより効果はなく、北陸応援割の方が売上増加に貢献していた。繊維関連では細幅の規模の大きな企業に受注が集中しており、小規模の企業は回復が遅れている。また、納期と単価でも差が出ている。

(福井県坂井市商工会)

温かくなり人の流れが増えたためか食品製造は増収増益、金属関連製造は動きがなく原価が上昇している分、採算・資金繰りがやや悪化している。

(兵庫県新温泉町商工会)

仕入価格の高止まりが続いている。円安が加速することで、さらなる仕入価格の上昇を危惧している事業者も多い。また定額減税制度の事務処理の煩雑さを憂う声も聞かれる。

(岡山県阿哲商工会)

卵の仕入価格は一時期に比べ低下してきたとのこと。但し、鳥インフルが発生すればまた仕入価格は上昇すると思うので楽観はできないとのこと。

(佐賀県嬉野市商工会)

食品製造業全般において、原材料価格高騰の影響が続いており、価格転嫁、販売単価の改定を行っているが、今後も原材料価格上昇は続く見込みで十分な価格転嫁が行えない状況。値上げの影響もあり売上数量は伸びていない。新たな販売先の獲得が必要とのこと。

(鹿児島県鶴の町商工会 野田支所)

### 3. 建設業

#### <改善傾向を示すコメント>

建設業における仕入高は高止まりしているが、受注は徐々に増えている状況である。

(青森県青森市浪岡商工会)

仕事の依頼が切れまなく来ているが、さばける人材不足が慢性的になっているため、依頼を断らざるを得ない状況となっている。しかし、売上及び利益事態は上昇傾向が続いている。

(岐阜県笠松町商工会)

建築、土木(公共・民間)とも受注量は堅調に推移。特に省エネ関連工事受注が増加。人材不足は依然として課題。資材及び燃料高騰による経費圧迫はあるものの、黒字化している企業が多い。その一方で、建築業の一部の一人親方が一般施主への価格転嫁交渉に苦慮している。

(島根県石中央商工会)

#### <悪化傾向を示すコメント>

未だに納期が安定しない資材もあるが、「これまで通り」に戻ってきている。建設関係はもともとの商品価格が高いため、多少の値上げでも納得せざるを得ないという点では、他業種よりも価格転嫁のハードルは低いと思う。しかし、職人の高齢化に伴う人材不足を考えると、今後は賃上げに係る価格転嫁に四苦八苦しそう。

(青森県野辺地町商工会)

積雪の少なさから例年と比較すると、冬期間の収入源でもある除雪の稼働も無く、固定費の支出が大きく資金繰りに響いている状況にある。来月からは現場の稼働も始まることからある程度の収入は見込まれてくると思うが、今年の冬期間に於いては非常に厳しい状況を強いられているようである。

(福島県会津美里町商工会)

金利や耐久消費財の価格上昇前の駆け込み需要と重なって、受注量は増加傾向となっている。資金繰りについては、コロナ特例貸付の返済時期も始まり、借入金返済の負担が厳しい事業所も見受けられる。

(群馬県みどり市商工会)

公共事業に支えられるも、原材料の高止まりが続いている。

(富山県立山舟橋商工会)

災害復旧関係の仕事があるが、利益率は高くない。

(福井県福井北商工会)

地震の復旧、復興もあり、仕事量が増えている。ただ、支払が滞っているため、採算は良くない。現金が回っていないため、資金繰りは思わしくない。

(石川県志賀町商工会)

建材・外注費の価格上昇が収益性を圧迫。製造業同様、元請は少なく、大半以上の事業者が下請であり、価格への転嫁が容易でないことが原因。

(滋賀県長浜市商工会)

売上については、3月の駆け込み受注などにより増加している事業所もあるが、コストの上昇により収益は悪化しており、賃上げに踏み切ることができない事業所が多い状況である。

(長崎県松浦市福鷹商工会)

年度末での工期が短い・もしくは急な依頼での工事も増加しており、工期内に完了させることに苦心している。人手不足が深刻化しており、代表者自らが現場で作業をこなしている事業者も多い。

(長崎県対馬市商工会)

土木は災害特需で引き合いも多く安定。建築に関しては新築工事が減っており、売上が減少している。建材や資材は引き続き値上げしている。

(大分県日田地区商工会 大山支所)

資材調達に時間を要するなど工期内の工事完了が実現できていない。資材費、材料・部品代の高騰で経費が増えている状況である。

(鹿児島県伊佐市商工会)

## 4. 小売業

### <改善傾向を示すコメント>

物価高騰の影響もあり、売上・仕入は前年同月比いずれも増となった。異動や進学・就職時期であり、移動規制も無いことから耐久消費財も一部売り上げ増となっている。

(秋田県北秋田市商工会)

食品、衣料小売業界について、コロナ5類移行の影響もあり、イベント等の開催が通常通り行われていることから売上は上昇傾向。しかし、依然として、仕入れ単価も上昇しており、収益は圧迫されている。

(滋賀県瀬田商工会)

・コロナ5類移行後初の年度末を迎え、状況は徐々に改善しているが、仕入単価の増加も継続中である。・顧客の節約志向が続く中、コスバの良い商品が伸びてきているなど、値上げが要因となり売れ筋商品の変化が見受けられる。・新生活準備のため、家電製品の売上は好調。

(鳥取県北栄町商工会)

### <悪化傾向を示すコメント>

小規模の食料品小売業に関しては、地域内での需要が減少しており売り上げ回復は見込めない。コロナが収まってきており暖かくなってきたため出歩く地域住民は多くなっているが、状況は厳しい。自動車関連は好調。

(宮城県栗原南部商工会)

衣料品小売業については、昨年対比で売上も増加はしているが、材料費高騰による影響の採算はトントンないしやや悪化となっている状況である。食料品小売業についても、衣料品小売業同様となっている。

(東京都調布市商工会)

スーパーマーケットの売上が減少し、卸している商品の売上が大幅に減っている。物価高騰が続き、消費者の買物動向が10円でも安い商品を求める傾向にある。

(静岡県掛川みなみ商工会 大須賀)

特に週末に雨や強風の日が多くあり、客足が鈍っており全体的に売上げは低調気味。だが、新入学や転勤等引越シーズンということもあり、スーツ等の衣類や家電製品の売上げは順調となっている。

(静岡県清水町商工会)

自動車販売をしている事業所では、ダイハツ工業等の生産調整により、消費者のニーズがあっても販売できなかったケースが見受けられ、ビジネスチャンスの喪失がおこっている。

(愛知県武豊町商工会)

衣料品小売業では、気温が急に下がったり天候も悪く、春物用品が動かず、売り上げは昨年比で減少傾向にある。自動車販売業では、昨年よりも売上は上昇しているものの仕入価格、人件費等の高揚により、利益を圧迫している。一方でダイハツ問題の影響を受けているところもあり、入荷が無く売り上げが減少傾向にあるとの声もある。

(兵庫県丹波市商工会)

衣料関連は、衣料品の値上げが消費者に浸透し、採算面は安定している。一方で、気候変動等による季節的な需要予測が立てづらくなってきている。食料品関連は、先月のバレンタイン限定商品の開発に続き、イチゴなど季節に応じた果物を使用した商品の開発を行うなど、常に店舗への来店動機(来店することのみ得られる価値の提供)を強める工夫を行っている企業がある。自動車販売においては不正メーカーの出荷停止解除により、徐々に新車登録数は増加していくものと予測されている。ただ、依然として物価高騰の影響が大きく、販売価格上昇により売上増加するも、利益確保が困難な状況が続いている。

(鳥取県鳥取市東商工会)

食料品小売業は、売上は安定しているが、現在も少しずつ仕入価格が上昇している。4月からは運送業者の労働時間規制の関係で、納品に遅れが生じる懸念がある。

(岡山県真庭商工会)

物価高騰による節約志向になっている上に近隣の量販店に購買力が流出している。小規模な店舗で事業主が高齢の店舗は廃業している。

(徳島県大麻町商工会)

## 5. サービス業

### <改善傾向を示すコメント>

年度末の需要期を迎えて、理美容などのサービス業種は好調。観光客をターゲットとしている、土産店、運輸などもコロナ前の需要に戻りつつある。

(群馬県みどり市商工会)

仕入単価は増加傾向。販売価格に転嫁しているが、値上げの世の中を受け入れる方が多く、客数の減少はないため売り上げは伸びている事業所が多い。

(埼玉県坂戸市商工会)

当地域は冬はスキー客で賑わう観光地で、宿泊業や飲食業はスキー目的のインバウンドで賑わっており、コロナ禍前並みまで回復している。さらに復興支援割で料金が高額なホテル・旅館ほど予約申込が大幅に増加している。一方でバス料金や宿泊代金の値上げにより学生向けスキーツアーバスが大幅に減少しており、そうした学生を受け入れていた宿泊業や飲食業は売上が減少している。理美容業は地元住民を客層とする小売業と同様の傾向で、高齢化・人口減少に伴う需要の減少が続いており、需要の回復が見込まれないため、自分たちの代で廃業を考えている事業者が多い。

(新潟県妙高高原商工会)

### <悪化傾向を示すコメント>

物価高騰に対する価格転嫁、値上げのタイミングを見計らっている状況。4月から値上げを考えているが、採算の好転ではなく顧客の減少につながるのではないかと、という不安の方が大きい。

(青森県野辺地町商工会)

インバウンド効果もあり、先月よりも観光客数は微増傾向にある。春休みの月でもあり、観光関連については幾分上昇傾向にある。暖冬の影響もあり、冬物から春物への衣替えも例年より早い段階から需要が徐々に増えつつあるが、例年のものが時期的に前倒しになっているものと思われる。サービス業に於いては、他の業種よりも幾分動いているものと思われる。

(福島県会津美里町商工会)

【洗濯業】クリーニング店ではコロナ禍があけて以降、需要が回復して前年比売上は回復傾向にある。【理美容業】需要は安定しているものの経費増加で採算は悪化。新規店舗では人材獲得難から予約を断る必要も生じてしまっている。

(栃木県壬生町商工会)

旅館等は天候不順等により宿泊客が減少に加えて経費が増加傾向なことから採算ベースは悪化している。理美容は、外出機会も増えたことから客足は戻ってきている。原材料等の値上がりもあることから、採算ベースは変わっていない。

(群馬県富士見商工会)

上下水道の復旧により、旅館業も理美容業も来客が戻ってきている。しかし、旅館業は災害復旧の方々の宿泊ベースとなっているため、満室状態で売上は好転するものと考えているとのこと。逆に補修、修繕が必要なため、支払が負担となると見ていて採算は悪化している。一方、理美容業は、来客は元に戻りつつあるが、売上が上がったという認識はなく、やっと再開ができたという認識から採算や業況はニュートラルとのこと。しかし、こちらも修繕修復に費用が掛かっているため、資金繰りは難しい状態

(石川県志賀町商工会)

旅割事業がなくなった影響で売上は減少した。概ねコロナ前の水準である。食品仕入れの価格が上がっているため、採算は悪化している。理美容業については、大きな変動はなかった。

(岡山県真庭商工会)

旅館は、観光客の利用者数は増加傾向が続き、宴会需要の拡大も追い風となっている。業界全体としても回復傾向は顕著であるが、引き続き仕入コストの上昇などが収益を圧迫している様子。また、客室稼働率は上がっているが、依然として人手不足に頭を痛める宿泊施設も見られる。洗濯関連は、昨年の同時期よりも平均気温が低く、冬の冷え込みが長く続いていることから、衣替えの出足が遅くなっている。理・美容関連は、卒業式・入学式に向けて美容・ネイルでの来店が堅調。店舗の狭隘・老朽化により移転を計画している事業者あり。材料価格高騰の影響により価格転嫁を検討している事業者あり。

(鳥取県鳥取市東商工会)

サービス業については、特に理美容業が新型コロナウイルスの影響によって消費者が遠のく状態が続いていたが、次第に戻ってきており、業況はコロナ以前に戻りつつある。

(長崎県西そのぎ商工会)

旅館宿泊業は人流の回復やインバウンドで売上増加。理美容業は大きな変動はない。

(大分県日田地区商工会 大山支所)